



# Sociale Monitor Ede 2018

Monitor van de transformatie in  
het sociaal domein





# Inhoudsopgave

<b>Voorwoord</b> .....	3
<b>1. Opzet van de Sociale Monitor</b> .....	4
<b>2. De Sociale Monitor in één oogopslag</b> .....	6
<b>3. Bevindingen</b> .....	9
<b>4. Sociale basis</b> .....	12
<b>5. Wmo</b> .....	20
<b>6. Jeugd</b> .....	28
<b>7. Werk &amp; Inkomen</b> .....	36
<b>8. Bronnen, definities en afkortingen</b> .....	45

*Deze inhoudsopgave is interactief. Door op een hoofdstuk te klikken navigeer je gemakkelijk door het document. Het pijltje links bovenin brengt je terug weer naar deze inhoudsopgave.*





# Voorwoord

Voor de derde keer presenteren wij de Sociale Monitor Ede: een verzameling van cijfers en duiding, aangevuld met verhalen van inwoners en professionals.

Deze Sociale Monitor geeft meer dan voorheen een beeld van de beweging die we in het sociaal domein willen maken: van zwaar naar licht. Een beweging waarvoor een stevige sociale basis een belangrijke voorwaarde is. De ambitie van Gemeente Ede ('Het is mensenwerk', 2014) is dat alle inwoners kunnen meedoen. Onze inwoners hebben daarin een eigen verantwoordelijkheid. Wij bieden een vangnet voor de meest kwetsbare inwoners. Alle voorzieningen en activiteiten die gemeente Ede regisseert en financiert binnen het sociaal domein staan in het teken van deze brede gemeentelijke ambitie.

Het afgelopen jaar is een tekort aan budget ontstaan in het sociaal domein. Om beter te begrijpen waar het geld aan wordt uitgegeven, biedt de Sociale Monitor dit jaar voor het eerst inzicht in de geldstromen van het sociaal domein en de wijze waarop deze zijn opgebouwd. Zodoende geeft de Sociale Monitor ook antwoord op de motie 'Meer grip op budgetten Sociaal Domein' (26 oktober en 9 november 2017) waarin de raad

oproept tot het ontwikkelen van een financieel controle-instrument.

De volgende Sociale Monitor, over 2018, verschijnt medio 2019. Voor die tijd willen we graag met de raad en onze maatschappelijke partners in gesprek over de uitkomsten. Tot het verschijnen van de volgende monitor zullen we deze verder verfijnen, verbeteren en aanvullen.

Deze ontwikkeling wordt opgepakt vanuit het project Stuurinformatie Sociaal Domein. Doel van dit project is om systemen en processen zodanig te optimaliseren, dat regelmatig op verschillende niveaus adequate stuur- en verantwoordingsinformatie kan worden gegenereerd.

Via een online dashboard kunnen de cijfers over langjarige reeksen worden bekeken. In het najaar, bij de agendering van de programmabegroting zal het online dashboard worden geactualiseerd via <https://ede.buurtmonitor.nl/>.

Het college van Burgemeester en Wethouders van Ede



# 1.

## Opzet van de Sociale Monitor

Sinds 2015 heeft de gemeente nieuwe taken in het sociaal domein. In 2015 is ingezet op een verandering 'van zwaar naar licht'. Wat bedoelen we hiermee? Wij willen inwoners eerder en sneller, meer nabij en met lichtere vormen kunnen ondersteunen. Dit betekent dat we de eigen kracht en de kracht van het sociaal netwerk willen versterken en zodoende werken aan duurzame in plaats van dure oplossingen. Dit komt zowel onze inwoners als de financiële positie van het sociaal domein ten goede.

De Sociale Monitor is een instrument om meer inzicht te krijgen in de voortgang van de beoogde verschuiving van gebruik van ondersteuning van zwaar naar licht. Zijn we op koers? Hoe is het gebruik van voorzieningen? Zijn inwoners tevreden? En hoe is het geld verdeeld?

### **Sterke sociale basis**

Gemeente Ede vindt het belangrijk dat het voor inwoners van nu én later prettig wonen, werken en leven is in de gemeente. We zijn ervan overtuigd dat met een sterke sociale basis en inzet van preventie, zware zorg kan worden verminderd. Met sociale basis bedoelen wij de inwoner, zijn netwerk bestaande uit

familie, burens en vrienden, informele steun via kerken en moskeeën, sport- en culturele verenigingen en algemene voorzieningen zoals onderwijs, gezondheid, welzijn, sport en cultuur. De gemeente zet in op een sterke en duurzame sociale basis waar inwoners, vrijwilligers en professionals elkaar kennen; waar inwoners maatschappelijk actief zijn en zich verantwoordelijk voelen voor het welbevinden van zichzelf en anderen; waar informele en formele steun in balans zijn; waar inwoners zelf initiatief nemen en waar kwetsbare inwoners in staat worden gesteld om actief mee te doen. Een goede sociale basis heeft een sterke preventieve werking, zodat inwoners zo lang mogelijk thuis kunnen blijven wonen en mee kunnen blijven doen in hun eigen dorp of buurt, ook al is er sprake van ouderdom, een beperking, complexe problematiek, zware belasting of beperkte financiële ruimte.

### **Piramide van zwaar naar licht**

Het thema Sociale basis wordt uitgewerkt in hoofdstuk 4. De hoofdstukken over Wmo, Jeugd en Werk & Inkomen gaan vooral in op de bovenste vier lagen van onderstaande piramide.



Wat verstaan we hieronder?

- Lichte preventieve ondersteuning bestaat uit vormen van vrij toegankelijke voorzieningen. Hierbij kan worden gedacht aan kortdurende gezinsbegeleiding of een gerichte training;
- De drie bovenste lagen van de piramide bestaan uit maatwerkvoorzieningen, intensieve ondersteuning en complexe problematiek. Over het algemeen geldt: hoe hoger in de piramide hoe complexer de problematiek.

### Inzicht in geldstromen

De Sociale Monitor beslaat drie inhoudelijke begrotingsprogramma's:

1. Maatschappelijke voorzieningen
2. Preventieve ondersteuning
3. Individuele ondersteuning

De financiële producten van de drie begrotingsprogramma's koppelen we aan de indeling van de Sociale Monitor. We geven inzicht

in de voorzieningen die binnen deze financiële producten worden geleverd. Daarbij maken we op voorzieningenniveau inzichtelijk binnen welk thema de kosten worden gemaakt en op welk niveau in de piramide dit zich bevindt. De vermelde bedragen zijn het saldo van lasten en baten zoals begroot voor 2018.





## 2.

# De Sociale Monitor in één oogopslag

Indicator	Beweging			Opmerkingen
Onderdeel	2015	2016	2017	
<b>Sociale basis</b>				
% vrijwilligers*	47%	-	44%	Zo'n 40.000 Edenaren (44% van de volwassen inwoners), is vrijwilliger. Het percentage mantelzorgers dat zich tamelijk of zwaar belast voelt, steeg tussen 2010 en 2016 van 7% naar 12%. Sinds 2015 worden meer mantelzorgwaarderingen toegekend.
% inwoners dat kan terugvallen op familie of vrienden*	-	93%	-	
% overbelaste mantelzorgers*	-	12%	-	
aantal toegekende mantelzorgwaarderingen	1.119	1.249	2.041	
<b>Wmo</b>				
aantal (unieke) inwoners met een indicatie voor een (of meerdere) maatwerkvoorziening(en) Wmo	5.833	5.745	5.739	Het aantal unieke Wmo-cliënten bleef in 2017 nagenoeg gelijk. Wel is een verschuiving zichtbaar van reguliere naar specialistische begeleiding en dagbesteding. Per 2017 is het aantal cliënten in Verblijf aanzienlijk verminderd, doordat gemeente Wageningen de eigen taken uitvoert. Wmo-cliënten zijn en blijven tevreden met de ondersteuning.
aantal unieke cliënten met indicaties voor thuisondersteuning (maatwerk- en algemene voorziening)	2.783	2.809	2.934	
aantal unieke cliënten met indicaties voor begeleiding en dagbesteding (regulier en specialistisch)	1.800	1.711	1.771	
aantal unieke cliënten met een indicatie voor beschermd wonen	559	509	382	
% cliënten (helemaal) eens met stelling dat kwaliteit van ondersteuning goed is	84%	85%	84%	
<b>Jeugd</b>				
aantal jongeren dat gebruik maakt van een vorm voor jeugdhulp waarvoor een beschikking is afgegeven	2.243	2.690	2.885	Het aantal jongeren met een Jeugdhulp-beschikking is in 2017 weer gestegen. Zowel het aantal jongeren dat in een instelling werd behandeld (verblijf), als het aantal jongeren dat extramurale jeugdzorg ontving (ambulant) steeg in 2017.
aantal jongeren met verblijf	307	382	411	
aantal jongeren met ambulante jeugdhulp	2.087	2.577	2.907	
<b>Werk &amp; inkomen</b>				
aantal huishoudens dat 1 of meerdere dagen een bijstandsuitkering heeft ontvangen	2.240	2.471	2.469	Halverwege 2017 stroomden meer personen uit de bijstand uit, dan er instroomden. Hierdoor is het totale bestand in de tweede helft van 2017 afgenomen. Wel waren evenveel huishoudens afhankelijk van een uitkering in 2017 als in 2016, met name in de eerste helft van het jaar.
instroom nieuwe huishoudens in de bijstand	648	747	562	
uitstroom huishoudens uit de bijstand	503	586	615	
aantal huishoudens met Budgetbeheer	363	364	356	
preventiequote (het verschil tussen het aantal ingediende aanvragen en toegekende uitkeringen)	25,6%	19,6%	27,5%	

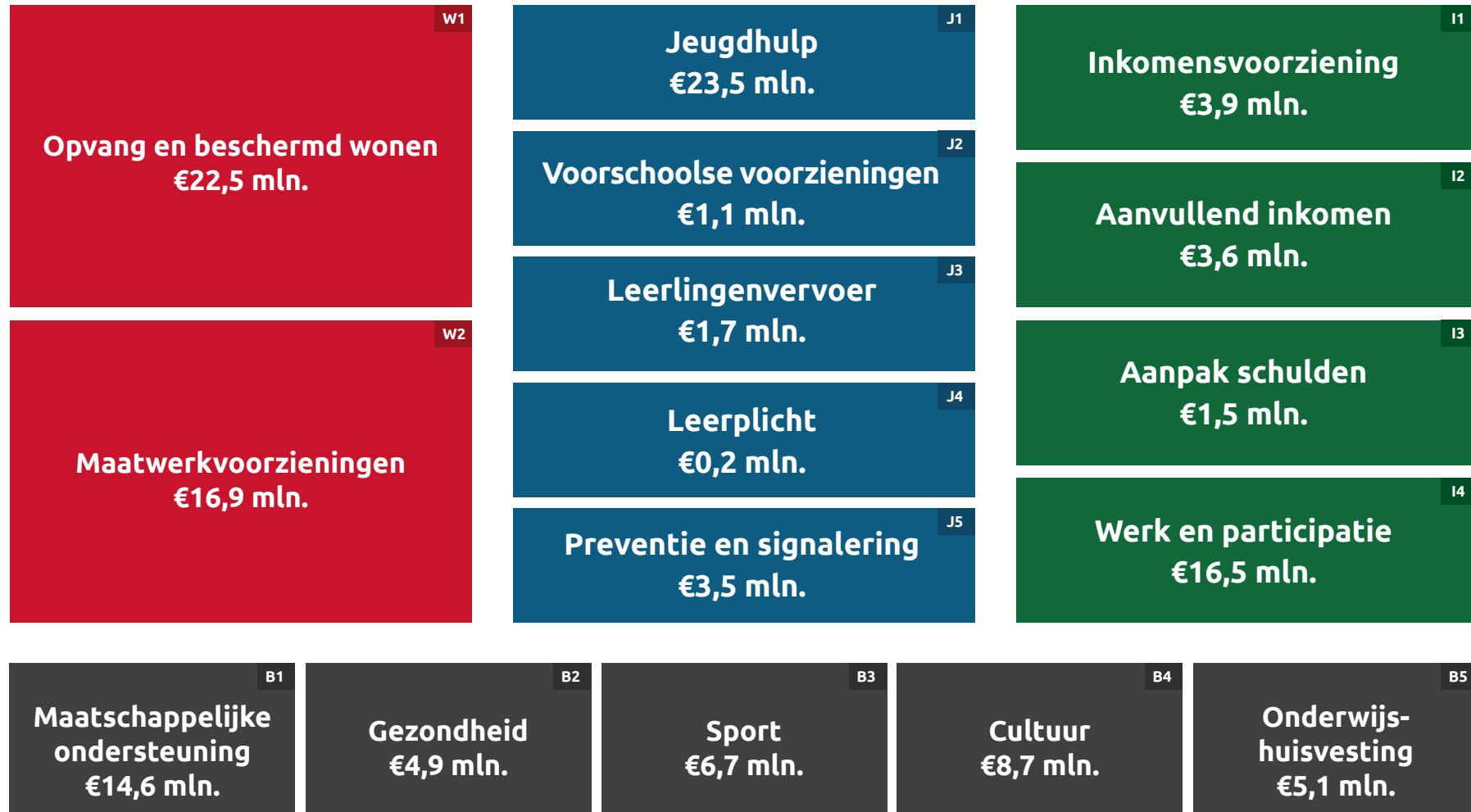
\* Een aantal cijfers bij het onderdeel Sociale basis ontbreekt, omdat de inwonersonderzoeken Leefbaarheidsmonitor en Inwoners aan het Woord eens per twee jaar worden uitgevoerd.



In onderstaand overzicht koppelen we de financiële producten van de begrotingsprogramma's 1, 2 en 3 aan de thematische indeling van de Sociale Monitor. Zodoende wordt de afbakening van de verschillende thema's duidelijk. De vermelde bedragen zijn het saldo van lasten en baten zoals begroot voor 2018.

### Koppeling vier hoofdstukken aan programmastructuur

■ WMO ■ Jeugd ■ Werk en inkomen ■ Sociale basis

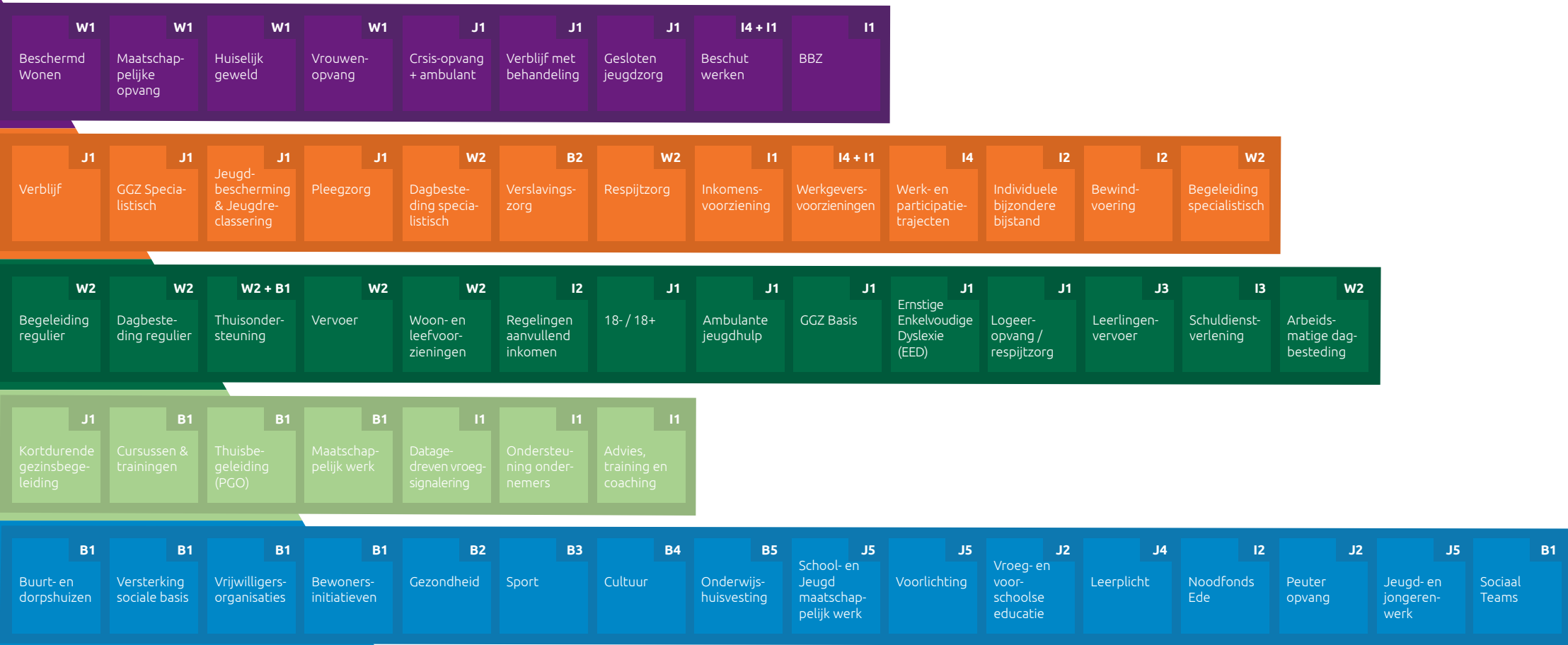


Nb. Op een aantal producten is er sprake van substantiële baten. De belangrijkste zijn: de rijksuitkering voor inkomensvoorziening op I1 van circa € 23,2 miljoen, eigen bijdrage inkomsten voor Wmo-voorzieningen op W1 en W2 van circa € 2 miljoen en rijksbijdrage voor onderwijsachterstanden op J2 van circa € 2,9 miljoen.



- Complex**
- Intensieve ondersteuning**
- Maatwerkvoorzieningen**
- Lichte preventie ondersteuning**
- Sociale basis**

Onderstaand overzicht toont de verschillende voorzieningen binnen de begrotingsprogramma's 1,2 en 3. Deze voorzieningen zijn gerangschikt naar de indeling van de piramide (van zwaar naar licht) zoals beschreven in hoofdstuk 1. Met de codering bij voorzieningen kan een koppeling worden gemaakt met het financiële product. Deze wijze van ordenen helpt bij het ontschotten van de verschillende domeinen. Voorbeelden van domeinoverstijgend werken zijn arbeidsmatige dagbesteding (snijvlak Wmo en participatie), thuisbegeleiding (snijvlak Wmo en Jeugd) en de aanpak 18+/18- (snijvlak Jeugd en Wmo).







# 3.

## Bevindingen

### 3.1 Sociale basis

---

Ede kent een fijnmazig en sterk netwerk met veel inwoners die zich vrijwillig inzetten voor hun omgeving. 93% van de inwoners van Ede kan terugvallen op familie en vrienden dan wel mensen in de buurt wanneer zij zelf hulp of zorg nodig hebben. Er is een kleine groep inwoners zonder hechte relaties of slechts een enkele. Uitdaging is om te kijken hoe deze mensen het best kunnen worden bereikt.

Het beroep op vrijwilligers neemt de laatste jaren toe en de verantwoordelijkheden worden zwaarder. Deze ontwikkeling zal de komende jaren doorzetten. Preventie via een duurzame sociale basis zorgt voor minder intensieve ondersteuning op het gebied van Wmo, Jeugdhulp en Werk & Inkomen. Voor een sterke sociale basis is ondersteuning van vrijwilligers en mantelzorgers essentieel.

### 3.2 Wmo

---

De komende vergrijzing en de stijgende levensverwachting doet het aantal 'oudste'

ouderen (75 jaar en ouder) verder toenemen. Het aantal inwoners dat steun of meer steun nodig heeft zal naar verwachting stijgen.

Het beleid om ouderen zo lang mogelijk thuis te kunnen laten wonen in combinatie met de uitstroom van inwoners vanuit een instelling naar een 'zo gewoon mogelijke' woning en de huisvesting van statushouders, zorgt voor een toenemende druk op de woningmarkt.

Het aantal cliënten dat in 2017 voor het eerst gebruik maakt van Wmo-ondersteuning stijgt ten opzichte van 2015. Binnen de dagbesteding en begeleiding zien we geen beweging van zwaar naar licht. We zien dat meer inwoners gebruik maken van vormen van specialistische begeleiding en dagbesteding en minder van reguliere vormen. Gevolg is dat we niet binnen het budget blijven. Wmo-cliënten zijn overwegend tevreden over de ondersteuning en het resultaat hiervan. In 2017 ervaren meer Wmo-cliënten een betere kwaliteit van leven (van 72% naar 80%), dan een jaar eerder. Ook zijn meer cliënten van oordeel dat zij zich door de ondersteuning beter kunnen redden (van 83% naar 84%).



Gemeente Ede vindt maatwerk en keuzevrijheid belangrijk. Dat de kwaliteit van hulp wordt gewaardeerd door inwoners blijkt uit het bovenstaande. Financiële uitdaging is om binnen budget te blijven. Mogelijke verklaringen voor de stijging van specialistische begeleiding en dagbesteding worden op dit moment nader onderzocht. Hierbij betrekken we aanbieders.

### 3.3 Jeugd

---

In Ede gaat het met de meeste kinderen heel goed. Maar liefst 96% van de ouders beoordeelt de gezondheid van hun kind als (zeer) goed. De inzet van ambulante jeugdhulp en hulp met verblijf stijgt sinds 2015. Dit is een landelijke trend. Grootste verwijzer naar jeugdhulp in 2017 is de huisarts, gevolgd door de gemeente (via de Sociaal Teams). Ook bij jeugd blijft de gewenste beweging van zwaar naar licht uit. Er wordt in 2017 meer gebruik gemaakt van zowel ambulante maatwerkvoorzieningen als voorzieningen met verblijf.

De stijging van het gebruik kan deels worden verklaard door een betere vindbaarheid van de toegang tot jeugdhulp via bijvoorbeeld scholen en Sociaal Teams. Gevolg is dat we niet binnen het budget blijven.

Nadere analyse wijst uit dat een groter beroep wordt gedaan op naschoolse opvang (BSO+) voor kinderen met specifieke ondersteuningsbehoeften. Wanneer jongeren eenmaal in het systeem voor jeugdhulp zitten, vindt ook regelmatig doorverwijzing plaats naar andere aanbieders. Daarnaast is er sprake van meer stapeling van jeugdhulp. Verder constateren we dat er meer gebruik wordt gemaakt van nieuwe vormen van jeugdhulp op of nabij school. Een laatste verklaring voor de stijging is de toegenomen complexiteit van de problematiek bij kinderen. Er worden meer vechtscheidingen en inwoners met schuldenproblematiek waargenomen dan in 2015.

Gemeente Ede zet de komende periode geïntensiveerd in op actieve regie voor alle in te stromen verblijfscliënten. Mogelijkheden voor verbetering van het laagdrempelig karakter van preventieve opvoedhulp onderzoeken we momenteel.

### 3.4 Werk & Inkomen

---

Het aantal bijstandsuitkeringen stijgt sinds 2015. Hier zijn de volgende verklaringen voor te geven:

- De na-ijleffecten van de recessie;
- De instroom van personen die voorheen in de

WSW (Wet Sociale Werkvoorziening) en de Wajong zouden instromen;

- De verhoging van de pensioengerechtigde leeftijd, waardoor personen langer aangewezen zijn op de Participatiewet en later recht hebben op AOW;
- De vestiging van statushouders in Ede waarvan de meeste personen in eerste instantie afhankelijk zijn van een uitkering;
- De groep vijfenveertigplus in Ede is doorgaans laag geschoold en heeft langdurig bij een werkgever gewerkt waardoor deze groep lastiger bemiddelbaar is.

De grootste groep huishoudens met een uitkering bestaat uit éénpersoonshuishoudens. Daar is ook de sterkste toename van het aantal uitkeringen zichtbaar. De grootste groep mensen bestaat uit mensen die langer dan drie jaar in de bijstand zit. De groep die korter dan een jaar een uitkering heeft, blijft nagenoeg gelijk.

Inzet van beleid is om door instroombeperkende en uitstroombevorderende maatregelen naar betaald werk en opleiding het aantal werkzoekenden met een bijstandsuitkering zo beperkt mogelijk te laten zijn. Daarnaast zijn fraudepreventie en handhaving instrumenten om de rechtmatigheid op te verstrekken uitkeringen te borgen.



Gemeente Ede gelooft in een integrale aanpak van armoede en een nadrukkelijke verbinding met andere beleidsterreinen omdat geldproblemen vaak in de weg staan van een beter perspectief voor een individu of een gezin. Gemeente Ede wil minder inwoners met problematische schulden of met schulden in het algemeen. Het percentage succesvol afgehandelde schuldregelingen neemt toe van 45% naar 66% in 2017.

Vanwege de verruiming van het minimabeleid en een toenemende bekendheid met de regelingen is het aantal huishoudens dat gebruik maakte van bijzondere bijstand of een minimaregeling tussen 2015 en 2017 met bijna 32% gestegen.



# 4.

## Sociale basis

### 4.1 Inwoners in beeld

Ede kenmerkt zich door veelzijdigheid. Een grote veelzijdigheid wat betreft inwoners, platteland en stedelijk gebied en een grote diversiteit aan woonmilieus. Ede-stad is 'stads' en het buitengebied is dorps. Ieder dorp heeft een eigen karakter.

Gemeente Ede heeft op 1 januari 2018 bijna 115.000 inwoners en is daarmee de 24e gemeente van Nederland. Momenteel telt Ede ruim 47.000 huishoudens. De afgelopen tien jaar is Ede gegroeid en Ede blijft groeien. Verwachting is dat Ede in 2025 meer dan 120.000 inwoners telt. De bevolking van Ede is overwegend welvarend en relatief jong. Het percentage eenpersoonshuishoudens en eenoudergezinnen is lager dan het landelijk gemiddelde en er zijn relatief weinig Edenaren met een migratieachtergrond.

#### Onderlinge steun

Familiebanden blijken nog steeds de meest stabiele basis voor onderlinge steun. Maar liefst 93% van de inwoners van Ede kan terugvallen op familie en vrienden dan wel mensen in de

buurt wanneer zij zelf hulp of zorg nodig hebben. Dit behouden is een belangrijke opgave voor de komende jaren. Hierop sturen vanuit de gemeente is lastig, omdat de kracht van deze netwerken juist het informele karakter is. Een deel van de inwoners heeft een kleiner vangnet. Bij een langdurige behoefte aan ondersteuning kan de zorglast op de schouders van een partner of familielid komen te liggen. 20% van de inwoners is mantelzorger. Het risico van overbelasting van deze mantelzorgers is bij deze groep groot. Het percentage mantelzorgers dat zich tamelijk of zwaar belast voelt, steeg tussen 2010 en 2016 van 7% naar 12%. Hier komen we later in dit hoofdstuk op terug. Een klein deel van de inwoners beschikt in het geheel niet over hechte relaties of slechts een enkele, en dan ook nog op afstand. Bij tegenslag kunnen zij niet of nauwelijks rekenen op steun uit het eigen netwerk. Ondersteuning zal uitsluitend van een partner moeten komen, als zij die hebben. De exacte omvang van deze groep is niet bekend.

Gemeente Ede wil alert zijn op gevoelens van eenzaamheid en de mogelijkheden bieden om dit weg te nemen als dit gewenst is. Er wordt



ingezet op bewezen effectieve maatregelen, zoals het realiseren van ontmoetingsplekken en huisbezoeken bij 80+ers door vrijwillige ouderenadviseurs.

## 4.2 Voorzieningen en activiteiten

### Vrijwillige inzet

Ede kent een fijnmazig en sterk netwerk met veel inwoners die zich vrijwillig inzetten voor hun omgeving. Zo'n 40.000 volwassen inwoners (44%) zetten zich vrijwillig en zonder betaling in voor een sportvereniging, school of kerk, helpen bij het draaiende houden van een museum of zijn 'maatje' van een gehandicapte jongere. Gemeente Ede subsidieert verschillende vrijwilligersorganisaties die ook in netwerken samenwerken:

- Stichting Tot uw dienst! hielp in 2017 bijna 300 huishoudens met een minimum inkomen met praktische klussen. Deze worden uitgevoerd door mensen uit verschillende doelgroepen in het kader van vrijwilligerswerk, re-integratie en/ of participatie. Acht inwoners stroomden door naar betaald werk.
- Netwerk Dien je Stad biedt hulp en netwerk aan mensen die weinig of geen netwerk hebben. Dien je Stad richt zich speciaal op jongeren die alleen of met anderen iets voor

(kwetsbare) mensen willen betekenen.

- Present zorgt ervoor dat mensen naar elkaar omzien en realiseerde in 2017 in totaal 130 projecten met 650 vrijwilligers.
- Kenhem Community wil mensen in de wijk Kernhem met elkaar verbinden via activiteiten en ontmoetingsplekken. In 2017 waren dit bijvoorbeeld een inloop en activiteiten voor jeugd.

### Versterking sociale basis

Het beroep op vrijwilligers neemt de laatste jaren toe en de verantwoordelijkheden worden zwaarder. Deze ontwikkeling zal de komende jaren doorzetten. Een sterke sociale basis wordt ook belangrijker, vanwege druk op de (budgetten) Wmo en Jeugd. Preventie via de sociale basis zorgt voor minder geïndiceerde zorg. Voor het blijvend functioneren van tal van maatschappelijke organisaties is de inzet van vrijwilligers essentieel. Malkander, Sportservice Ede en MEE zetten in op effectieve, professionele vrijwilligersondersteuning en - begeleiding.

### Ondersteuning mantelzorgers

Het beleid gericht op mantelzorgondersteuning krijgt in Ede op verschillende manieren vorm:

- Malkander heeft een expertrol naar andere organisaties en adviseert en ondersteunt individuele mantelzorgers;
- Mantelzorgers kunnen jaarlijks een

waardering bij de gemeente aanvragen;

- Mantelzorgers kunnen hulp bij het huishouden krijgen om overbelasting te voorkomen;
- Via respijtzorg verblijft degene die zorg nodig heeft voor kortere tijd in een zorginstelling. Huisgenoten worden zo even ontlast.

	2015	2016	2017
Toegekende Mantelzorgwaarderingen	1.119	1.249	2.041
Thuisondersteuning Mantelzorgers	105	307	478
Respijtzorg / kort verblijf	8	17	30

Het aantal toegekende mantelzorgwaarderingen is in 2017 sterk toegenomen dankzij continue aandacht hiervoor, een toegankelijker aanvraagformulier en doordat ook professionals aanvragen mogen doen.

Respijtzorg of kortdurend verblijf betekent dat mensen die thuis begeleiding of ondersteuning krijgen, voor een korte tijd in een instelling verblijven. Er wordt nog weinig gebruik gemaakt van respijtzorg. Mogelijke oplossingen waardoor meer mantelzorgers tijdelijk echt tijd voor zichzelf nemen, worden op dit moment uitgewerkt. Gedacht kan worden aan tijdelijk meer intensieve begeleiding in de thuissituatie, logeerweekenden voor mantelzorgers en georganiseerde vakantieweken.





### **Buurt- en dorpshuizen**

De wijk- en buurtcentra spelen in Ede een belangrijke rol in de verbinding en ontmoeting in wijken, buurten en dorpen. Voorbeelden zijn het Westhoffhuis en het Buurtcentrum De Schakel in Lunteren en Dorpshuis de Aanloop in Otterlo. Een andere plek waar volop ontmoeting plaatsvindt is bij Publieksboerderij de Proosdij. Hier zorgen mensen met een verstandelijke beperking samen met hun begeleiders en vrijwilligers voor de dieren op de kinderboerderij. Inzet van vier pilots Laagdrempelige ontmoeting is om informele en formele zorg op elkaar aan te laten sluiten, om er zo aan bij te dragen dat bijvoorbeeld mensen met een beperking mee kunnen doen, met waar nodig professionele zorg op afroep. Een ander doel van de pilot is preventieve laagdrempelige toegang voor inwoners.

### **Bewonersinitiatieven**

Gemeente Ede staat open voor vormen van democratische vernieuwing zoals Right to Challenge, waarbij een groep inwoners taken op zich neemt of overneemt als zij vinden dat het anders, beter, slimmer en/of goedkoper kan. Vanuit de Doe- en Leerplaats Ede-Zuid wordt door inwoners aan een plan gewerkt. Voorbeelden van bewonersinitiatieven zijn FlowerPower in de Bloemenbuurt en initiatieven in de Zeeheldenbuurt en de Indische Buurt. Een bekend voorbeeld van een bewonersinitiatief dat zich

voornamelijk inzet voor de eigen woonomgeving is de Groencoöperatie in De Valk.

In de dorpen vervullen inwoners een actievere rol in de sociale vangnetten dan in Ede-stad.

### **Sport**

Ede kent een uitgebreid sportaanbod. Naast sportaccommodaties zijn er verenigingen, sportscholen en vindt individuele sportbeoefening plaats. 58% van de inwoners doet aan sport; 29% doet dit in clubverband. Voor ouderen, chronisch zieken en mensen met een beperking die niet kunnen deelnemen aan het reguliere aanbod is er een aangepast sportaanbod. Zo kunnen mensen met een lichamelijke beperking sinds mei 2017 terecht voor RaceRunning bij Climax Atletiekvereniging.

### **Cultuur**

Er is een gevarieerd cultuuraanbod in Ede. Er zijn maar liefst 60 amateurverenigingen op het gebied van toneel, zang en schilderen. Ook is er het professionele aanbod van onder meer Kröllner-Müller Museum, Historisch Museum Ede, en Cultura, dat bestaat uit een bibliotheek, filmhuis en theater. Voorbeelden van initiatieven vanuit Cultura voor een inclusiever Ede:

- In 2017 is in Stadspoort samen met buurtbewoners een combinatie van bibliotheek en ontmoetingscentrum gestart;

- Het Taalhuis helpt mensen die beter willen leren lezen en schrijven;
- Cursussen Klik en Tik en Digisterker voor het aanleren van digitale vaardigheden.

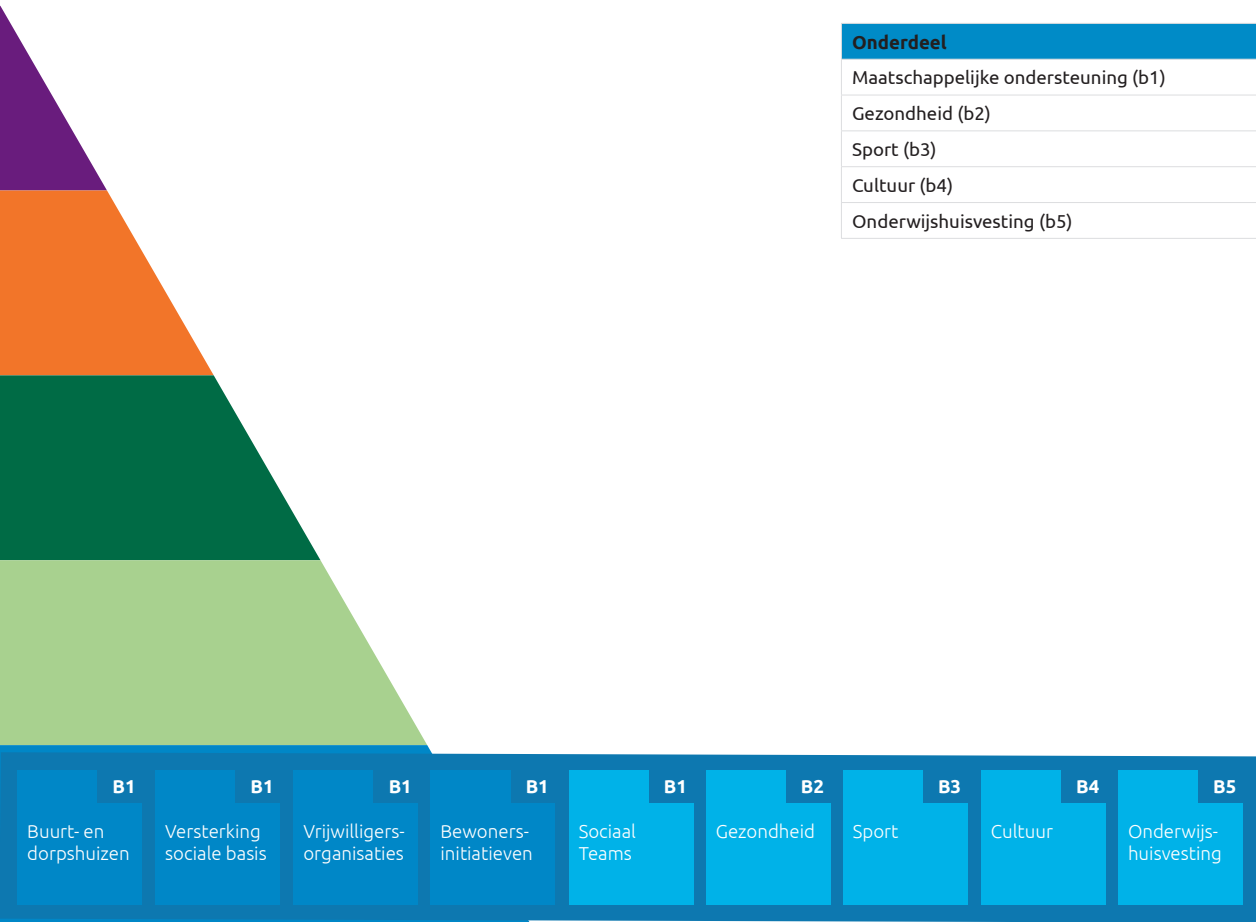
Een ander voorbeeld is het Momotheater uit Ederveen, dat wordt gevormd door mensen met een (verstandelijke) beperking. De spelers bezoeken de theaterwerkplaats in het kader van dagbesteding voor 2 of 3 dagen per week. Zij treden ook regelmatig op.



### 4.3 Inzicht in geldstromen

De activiteiten en voorzieningen uit de sociale basis zijn hieronder weergegeven. Donkerblauw staat voor de kern van de opgave zoals besproken in dit hoofdstuk. Van het totale bedrag voor maatschappelijke ondersteuning (B1) is ongeveer de helft begroot voor subsidies voor buurt- en dorpshuizen, versterking sociale basis, vrijwilligersorganisaties en bewonersinitiatieven. Ook Sport, Cultuur, Gezondheid, Onderwijshuisvesting en Sociaal Teams zijn meegenomen in onderstaand overzicht. In financiële zin rekenen we onderstaande producten tot de sociale basis.

Onderdeel	Begroting 2018
Maatschappelijke ondersteuning (b1)	€ 14,6 mln.
Gezondheid (b2)	€ 4,9 mln.
Sport (b3)	€ 6,7 mln.
Cultuur (b4)	€ 8,7 mln.
Onderwijshuisvesting (b5)	€ 5,1 mln.





*'Als ik nu teveel eten heb gemaakt, App ik wat andere Koffieluitjes: 'Heleen, ik heb teveel nasi, kom je ook?'*

#### 4.4 De transformatie in de praktijk

## Erbij horen

'Ik dors het niet zo goed, maar toen kwam Jopie langs. "Jan, ga maar mee," zei ze, zo is het gekomen.'

Jannie (87) en Jopie (68) zijn deelnemer en vrijwilliger bij Koffieluitjes, maar eigenlijk is iedereen gelijk, vertelt Natasja, die Koffieluitjes in 2014 met financiële steun van de gemeente begon.

'Sinds ik in de Indische buurt woon, was ik altijd al bezig voor de buurt, maar vier jaar geleden kreeg ik van de gemeente de vraag of ik wat mensen bij elkaar wilde trommelen om samen met de gemeente dingen te verbeteren. We constateerden dat er weinig voor ouderen was en ik ben dol op ouderen. Zo is het idee voor Koffieluitjes ontstaan.'

Natasja ging niet flyeren, maar langs de deuren. Ze begon met één deelnemer en nu bestaat Koffieluitjes uit dertig mensen die elke eerste vrijdag van de maand koffie drinken, elke tweede woensdag van de maand ergens heen gaan en elke laatste vrijdagmiddag van de maand haken of breien.

Voor alle deelnemers betekent Koffieluitjes iets anders: Jopie was jaren mantelzorger van haar zieke man die januari jongstleden overleed. 'Als

mantelzorger doe je de boodschappen en ga je zo snel mogelijk weer naar huis, maar ik ging een keer naar Koffieluitjes en ik ben altijd blijven gaan. Daar kwam ik even op adem. En nu mijn man er niet meer is doe ik steeds meer. De eerste nachten na zijn overlijden sliep ik op de bank, maar nu gaat het steeds beter en ben ik actiever. Als ik nu teveel eten heb gemaakt App ik wat andere Koffieluitjes: 'Heleen ik heb teveel nasi, kom je ook?'

Jannie was hiervoor heel eenzaam. 'De weekenden waren het ergst,' vertelt ze. 'Dan zit je alleen met je televisie enzo. Ik heb wat afgehuild, ik vond er niets aan alleen. Zo was ik daarvoor helemaal niet.'

Sinds Koffieluitjes heeft ze het gevoel dat ze weer ergens bij hoort: 'Mensen zeggen dat ik kattiger ben geworden, maar ik denk dat ik me weer wat beter voel. Dan kom ik voor mezelf op.' Natasja zou het liefst nog veel meer ouderen dat gevoel geven en daarom is ze nu met de gemeente in gesprek over het uitbreiden van haar activiteiten. 'Koffieluitjes geeft mensen het gevoel dat ze gehoord en gezien worden, dat is toch een van de belangrijkste dingen in het leven.'

Jannie en Jopie knikken.

'Zo is het echt,' vult Jannie aan.





Sociale Minder, Ede 2016



*'Ik heb leren inzien dat je alleen goed voor de ander kunt zorgen als je goed voor jezelf zorgt.'*

## Gelijk fan

'Zo,'  
Teresa (56) zet koffie voor ons neer en steekt een sigaret op. We zitten onder een afdakje in de achtertuin. Haar man Martin zit op de bank in de woonkamer en is al dertien jaar Lunteren niet uitgeweest. Met moeite spreken ze een keer in de twee weken af met zijn broer en een keer per jaar stuurt Teresa hem naar een restaurant, om daar met hun dochter samen te eten. Twintig jaar geleden werd bij Martin schizofrenie vastgesteld.

Teresa wist al die tijd niet dat ze mantelzorgster was, tot ze twee jaar geleden iemand van Malkander sprak.

'Ik was gelijk fan,' glimlacht ze. 'Via hen kreeg ik een mantelzorgcoach, een heel leuke meid. Tegen haar zei ik: "Je hoeft me niet te helpen, we gaan koffie drinken in het dorp, dan ben ik er even uit."

Zij heeft me leren inzien dat je alleen goed voor de ander kunt zorgen als je goed voor jezelf zorgt en dat je je daar dus niet schuldig over moet voelen. Dat ik de dingen moet blijven doen die ik nodig heb. Als ik haar niet had gehad, had ik nooit tegen Martin gezegd: "Ik weet niet wat jij dit jaar gaat doen, maar ik ga leren."

Teresa rondde de opleiding facilitair medewerker in één jaar met twee achters en twee negens af en heeft zich voorgenomen zich de komende jaren te blijven ontwikkelen en elk jaar een weekend met haar dochter weg te gaan: 'Via mijn mantelzorgcoach hoorde ik over respitweekenden. In mijn eentje hoefde ik niet zo nodig, maar toen vertelde zij me dat mijn dochter mee mocht! Het was het eerste weekend in zeventien jaar zonder Martin. De vrijdagavond was het nog veel Skype en bellen, maar zaterdagmiddag zaten mijn dochter en ik met onze voeten in het zand en brak de zon door. Fantastisch! Eén zo'n weekend per jaar en ik kan er weer tegen aan.'

Het enige minpunt aan de ondersteuning vanuit Malkander vindt Teresa dat het na een jaar weer stopt: 'Mijn coach hielp me ook met allemaal administratieve dingen. We hikken nu aan tegen een huurverhoging en daar kom ik alleen niet uit.' Haar wens is daarom een vast aanspreekpunt voor mantelzorgers bij de gemeente en tot die tijd blijft ze flyeren voor Malkander. 'Ik wil Malkander groot maken, in Ede wonen vierentwintigduizend mantelzorgers, die ook ondersteuning kunnen gebruiken.'







# 5.

# Wmo

## 5.1 Inwoners in beeld

---

In Ede blijft een toenemend aantal ouderen op hoge leeftijd nog relatief gezond. De komende vergrijzing en de stijgende levensverwachting doet het aantal 'oudste' ouderen (75 jaar en ouder) verder toenemen. Dit houdt voor Ede een verwachte stijging in van 9.000 'oudste' ouderen in 2018 naar 12.700 in 2030. Hoewel deze groei minder groot is dan landelijk zal het aantal inwoners dat steun nodig heeft in het dagelijks leven naar verwachting verder toenemen.

Vormen van steun zijn huishoudelijke hulp, een aanpassing aan de woning, aangepast vervoer, begeleiding of dagbesteding. Inwoners kunnen een beroep doen op ondersteuning vanuit de Wet Maatschappelijke Ondersteuning (Wmo).

### Wonen en zorg

Gemeente Ede vindt het belangrijk dat mensen waardig oud kunnen worden in hun vertrouwde woonomgeving. En daarbij zo lang mogelijk thuis kunnen wonen. Er is ook sprake van een trend waarbij inwoners met GGZ-problematiek die uit een instelling komen en dak- en thuislozen 'zo gewoon mogelijk' gaan wonen. Daarbij komt dat

ook statushouders moeten worden gehuisvest. Deze drie ontwikkelingen leiden onder meer tot een toenemende vraag naar sociale huurwoningen en druk op de woningmarkt.

Ede heeft een woningvoorraad met zo'n 20% sociale huurwoningen, 13% vrije sectorhuur en 63% koopwoningen. Landelijk is het aandeel sociale huurwoningen doorgaans hoger (9% meer). Ede kent wachttijden voor sociale huurwoningen van bijna 6 jaar. De actieve wachttijd is 2,2 jaar. Dit is de tijd die mensen daadwerkelijk actief zoeken voordat ze een woning vinden.

Bureau Companen becijferde in 2017 dat er jaarlijks in Ede 60 wooneenheden moeten worden gerealiseerd om uitstromers vanuit Maatschappelijke Opvang en Beschermd Wonen te kunnen huisvesten. Voornemen is om dit vanaf 2019 te realiseren door middel van prestatieafspraken en voorrangregelingen of urgentieregelingen.



## 5.2 Het Wmo-gebruik nader bekeken

### Lichte preventieve ondersteuning

We proberen door het versterken van de sociale basis en met lichte ondersteuning zoveel mogelijk zwaardere zorg te voorkomen. Dit vraagt van professionals om de (ver)zorgende rol los te laten en een overgang te maken van 'zorgen voor' naar 'zorgen dat'. Steeds meer wijzen zij inwoners op de eigen mogelijkheden, die van hun sociaal netwerk en van bewoners- en vrijwilligersinitiatieven.

Gemeente Ede onderscheidt verschillende vrij toegankelijke vormen van lichte preventieve ondersteuning. Door het aanbieden van dagactiviteiten in laagdrempelige ontmoetingsplekken hoeven inwoners minder naar meer gespecialiseerde instellingen vervoerd te worden en kunnen ze – net als andere inwoners – (deels) in hun eigen buurt terecht.

Hierbij is het van belang dat wanneer bij inwoners met complexe problematiek wordt geconstateerd dat specialistische hulp nodig is, zij zo snel mogelijk naar een juiste vorm van ondersteuning kunnen worden doorverwezen.

	2015	2016	2017
Algemene voorziening thuisondersteuning	-	-	119

### Algemene voorziening thuisondersteuning

In 2017 is de algemene voorziening thuisondersteuning ingevoerd. Dit is hulp in het huishouden. De thuiszorgorganisatie bepaalt via een lichte toets of de inwoner in aanmerking komt voor thuisondersteuning. Er vindt geen uitgebreid onderzoek naar de persoonlijke situatie plaats. Er is in 2017 sprake van een geringer gebruik van de algemene voorziening thuisondersteuning dan was voorzien. Eind 2018 wordt een uitgebreide evaluatie uitgevoerd, waarmee er meer inzicht komt in de ervaringen en resultaten.

### Thuisbegeleiding (PGO)

Thuisbegeleiding is er voor gezinnen die tijdelijke ondersteuning in de thuissituatie nodig hebben. Dit wordt ingezet vanuit onder meer Opella en Icare.

### Maatschappelijk werk

Inwoners die tijdelijke ondersteuning nodig hebben op het gebied van relaties, geld, wonen, werk, gezondheid of gezin kunnen een beroep doen op kortdurende ondersteuning via algemeen maatschappelijk werk van organisaties zoals Opella, Icare en Stimenz.

### Maatwerkvoorzieningen

Daar waar lichte preventieve ondersteuning niet volstaat en ondersteuning vanuit het sociale netwerk niet toereikend is, kunnen inwoners terecht bij de afdeling Wmo en de Sociaal Teams. Het Sociaal Team helpt inwoners met meerdere problemen tegelijk op het gebied van inkomen, opvoeding en/of zorg. Tijdens een maatwerkgesprek worden afspraken gemaakt. Het maatwerkgesprek vindt bij inwoner thuis plaats, zodat een zo goed mogelijk beeld over de situatie en eventueel andere problemen ontstaat. Eerst wordt besproken wat mogelijk is binnen het eigen netwerk. Verder wordt besproken welke ondersteuning nodig is uit andere regelingen of vanuit dienstverlenende organisaties. De gemeente stelt bij Wmo de indicatie.

Ongeveer 10% van de cliënten maakt gebruik van een Persoonsgebonden Budget (PGB). Het PGB biedt ruimte om -buiten de gecontracteerde zorgaanbieders en leveranciers- ondersteuning in te kopen of een hulpmiddel aan te schaffen.

Het aantal cliënten dat in 2017 voor het eerst gebruik maakt van Wmo ondersteuning stijgt ten opzichte van 2015. We zien dat er relatief meer gebruik wordt gemaakt van vormen van specialistische begeleiding en dagbesteding en minder van reguliere vormen. Nadere analyse vindt nog plaats.





### Thuisondersteuning maatwerkvoorziening

Op dit moment is thuisondersteuning als maatwerkvoorziening de meest gebruikte voorziening. Om hiervoor in aanmerking te komen vindt eerst een maatwerkgesprek plaats.

	2015	2016	2017
Thuisondersteuning maatwerkvoorziening	2.681	2.510	2.459

### Begeleiding en dagbesteding

Inwoners die moeite hebben met zelfstandig wonen of met het organiseren van het dagelijks leven en voor wie hulp uit eigen netwerk, van mantelzorgers, vrijwilligers of van organisaties zoals Malkander, MEE of Sportservice Ede, onvoldoende is, komen in aanmerking voor begeleiding vanuit de gemeente. Dagbesteding is voor mensen die willen meedoen aan activiteiten buitenshuis in een aangepaste omgeving.

	2015	2016	2017
Begeleiding regulier	850	633	594
Dagbesteding regulier	568	489	500
Begeleiding specialistisch	602	776	828
Dagbesteding specialistisch	165	264	247
Vervoer van en naar dagbesteding	370	408	425

Voor wat betreft het aantal unieke cliënten zien we sinds 2015 de volgende trends:

- Begeleiding regulier neemt af met 30%;
- Dagbesteding regulier neemt af met 12%;
- Begeleiding specialistisch stijgt met 38%;
- Dagbesteding specialistisch stijgt met 50%;
- Vervoer dagbesteding stijgt met 15%.

Mogelijke verklaringen voor de stijging van het aantal cliënten specialistische begeleiding en dagbesteding:

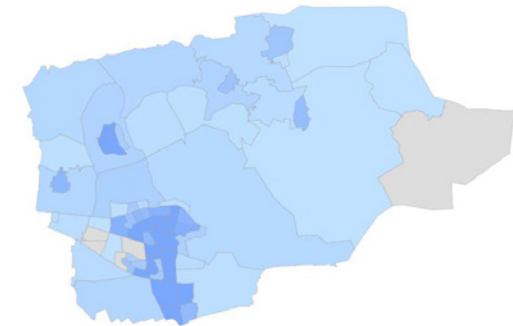
- De doelgroep heeft zwaardere problematiek dan voorheen (o.a. door strengere toelatingseisen verzorgingshuizen en instellingen voor gehandicaptenzorg).
- Bij cliënten met dementie is sprake van een progressief karakter van de ziekte.
- Aanbieders doen de herindicatie, waardoor minder goed gestuurd kan worden op het indiceren van duurdere voorzieningen.
- De 'scheidslijn' tussen reguliere en specialistische zorg is minder duidelijk dan voor 2015 (ten tijde van de AWBZ).

We doen nader onderzoek en betrekken ook de herindicaties door aanbieders hierbij.

### Voorzieningengebruik in de wijk

De mate waarin inwoners een beroep doen op de Wmo-voorziening 'begeleiding' verschilt per wijk of kern. Op plekken waar veel ouderen wonen,

zoals Ede-Oost, ligt het gebruik hoger. Hoe donkerder het gebied op onderstaande de kaart, hoe groter het gebruik van de Wmo-voorziening 'begeleiding'.



### Woon- en leefvoorzieningen

Inwoners die zich niet zelfstandig kunnen verplaatsen, kunnen aanspraak maken op een indicatie voor een gehandicaptenparkeerkaart of -plaats, de regiotaxi of gebruik maken van de Valleihopper. Daarnaast verstrekt de gemeente rolstoelen en woningaanpassingen, zoals een douchestoel of een traplift.

	2015	2016	2017
Woonvoorzieningen	483	520	522
Vervoersvoorziening	942	894	883
Rolstoel	1.313	1.260	1.240



## Beschermd wonen

De gewenste beweging van zwaar naar licht bij Beschermd Wonen begint zichtbaar te worden.

	2015	2016	2017
Aantal unieke indicaties Beschermd wonen	559	509	382

Er is sprake van een daling van het aantal indicaties. De belangrijkste oorzaak van de daling in 2017 is dat de gemeente Wageningen in het kader van een pilot zelfstandig het Beschermd Wonen is gaan uitvoeren. Een andere oorzaak is de start van de extramuraal Wmo-arrangementen GGZ. Dit arrangement bestaat uit een samenhangend geheel van ambulante ondersteuning en begeleiding én 24-uurs bereikbaarheid. De arrangementen vullen het gat tussen intramuraal Beschermd Wonen enerzijds en zelfstandig wonen met begeleiding tijdens kantooruren anderzijds. Om de uitstroom uit Beschermd wonen te kunnen bevorderen zijn meer (zelfstandige) woningen nodig.

## Maatschappelijke opvang

Inwoners die, al dan niet gedwongen, dakloos zijn en die niet meer op een eigen netwerk terug kunnen vallen, kunnen tijdelijk terecht bij de maatschappelijke opvang. Hier krijgen zij tijdelijk onderdak en begeleiding om hun leven weer op de rit te krijgen.

	2015	2016	2017
Aantal beschikbare plekken Maatschappelijke opvang	28	43	44

Cliënten hebben vaak meerdere problemen, die elkaar beïnvloeden. Denk aan een combinatie van dak- en thuisloosheid, geweldsproblemen, schulden, opvoedingsproblemen, psychiatrische, lichamelijke en/of verslavingsproblemen, werkloosheid of het ontbreken van een zinvolle dagbesteding. Aanbieders van maatschappelijke opvang in Ede zijn het Leger des Heils en de Johanniteropvang. Speciaal voor de doelgroep economisch daklozen is in 2016 via Next Level het aantal plaatsen in de maatschappelijke opvang uitgebreid. In 2018 wordt gestart met opvang voor de doelgroep zwerfjongeren.

## Vrouwenopvang

Vrouwen en kinderen die te maken hebben gehad met huiselijk geweld kunnen bij de vrouwenopvang in een veilige omgeving tot rust en kunnen en praktische zaken regelen. Vrouwen worden tijdens het verblijf begeleid bij het verkennen van hun toekomstperspectieven. De vrouwenopvang biedt de volgende voorzieningen:

- Noodbedden (gemiddelde bezetting is 3 dgn)
- Crisisopvang (gemiddeld bezetting is 6,3 wk)
- Reguliere opvang
- Ambulante interventies
- Preventie en voorlichting

In 2016 had 27% van de cliënten te maken met een vertraagde uitstroom door: 'wacht op woning'. In 2017 liep dit op tot 37,5 %.

	2015	2016	2017
Aantal unieke gebruikers met opvang in Ede	10	8	11
Aantal unieke gebruikers zonder opvang in Ede	26	32	25

Binnen de regio West-Veluwe/Vallei zien we tussen 2015 en 2017 een trend dat opvang afneemt en ambulante ondersteuning stijgt.

## Huiselijk geweld

De dienstverlening van Veilig Thuis betreft de uitvoering van haar wettelijke taken als advies- en meldpunt voor vermoedens van huiselijk geweld of kindermishandeling, het doen van onderzoek daarnaar en het actief bijdragen aan de (veiligheids-)keten. In onderstaande tabel zijn verschillen te zien tussen de jaren 2016 en 2017. Een belangrijke verklaring voor de verschillen is een verandering in de manier van melden door de politie en hoe dit geregistreerd moet worden. Daardoor is een verschuiving in aantallen te zien. Daarnaast zijn er minder onderzoeken gestart, maar is de lichtere ondersteuning gericht op veiligheid en herstel ingezet waar dat kon.





Interventies	2016	2017
Meldingen en triage	379	288
Zorgmeldingen Jeugd van Politie	197	239
Ondersteuning gericht op veiligheid en herstel	-	33
Gestarte onderzoeken	66	35
Uitvoering tijdelijk huisverbod	10	9

### Voorkomen verslaving

Er zijn in Ede verschillende activiteiten gericht op het voorkomen van verslaving:

- Er zijn in 2017 preventieve activiteiten uitgevoerd om alcoholgebruik tegen te gaan, zoals voorlichting op scholen en acties van Frisvalley.
- Proactief en op verzoek zijn in 2017 95 inwoners van Ede met een (dreigende) verslaving bezocht om verergering van de problematiek en terugval te voorkomen.
- Ontmoeten & Verbinden is in 2013 gestart als project om een oplossing te bieden voor de overlast gevende groep dak- en thuislozen in Ede. Het aantal bereikte mensen is de afgelopen jaren gegroeid naar 127 (2016:75 / 2015: 64).

### Pilot Ede-West

In het najaar van 2017 is de pilot Ede-West gestart. De pilot beoogt een impuls te geven aan de transformatie. Binnen de pilot worden randvoorwaarden gecreëerd om het principe De cliënt centraal te optimaliseren onder het motto: Doen wat nodig is. Er is ruimte voor innovaties om maximaal maatwerk te leveren, een leerprogramma voor professionals waarin vernieuwing, lef en integraliteit worden gestimuleerd, administratieve last wordt teruggedrongen en de cliënt steeds beter in positie wordt gebracht om zelf regie te voeren. De pilot heeft een looptijd tot oktober 2019.

### 5.3 Clientervaringen

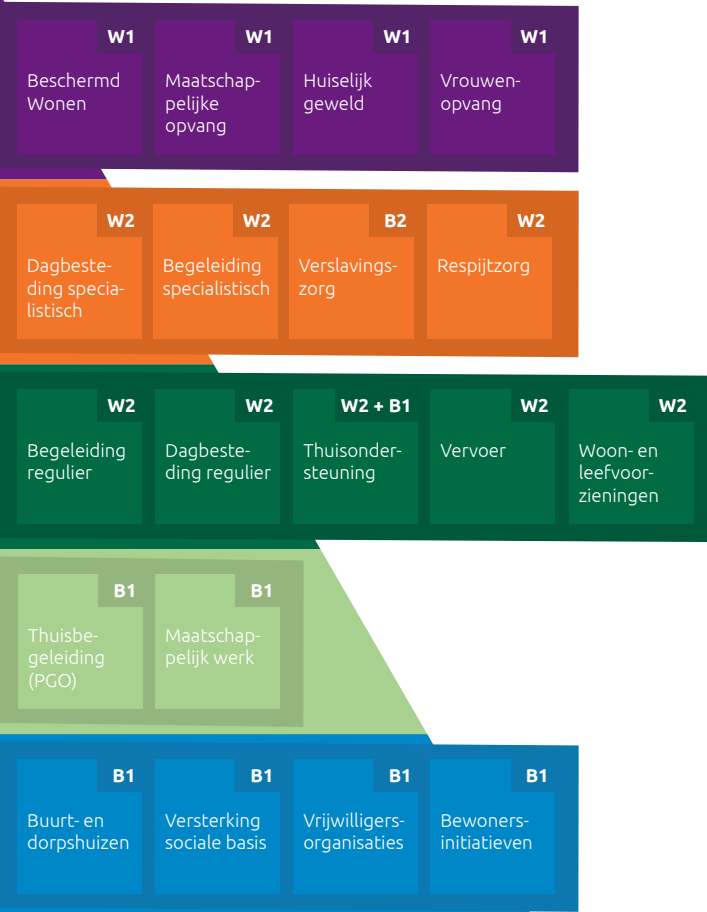
Voor het derde jaar op rij is aan Wmo-cliënten gevraagd hoe zij de ontvangen ondersteuning hebben ervaren. Hoe beoordelen zij de kwaliteit, en wat is het effect geweest van de geboden hulp? Hieronder de belangrijkste resultaten:

- In de periode 2015-2017 is de tevredenheid van cliënten over de ondersteuning nagenoeg gelijk gebleven (84-85%). Cliënten zijn van mening dat de ondersteuning aansluit bij de hulpvraag. Ook onderschrijven evenveel cliënten als vorig jaar de stelling dat in het maatwerkgesprek samen met de gemeente is gezocht naar oplossingen. Een kleine minderheid is nog niet tevreden.
- Een duidelijke toename zien we in de betere kwaliteit van leven, die cliënten met Wmo-voorzieningen ervaren (van 72% naar 80%). De inwoners ervaren dat zij beter dingen kunnen doen die zij willen, en dat zij zich beter kunnen redden met de Wmo-voorziening.
- 70% van de cliënten wist waar zij moesten zijn met hun hulpvraag en het overgrote deel voelde zich serieus genomen (85%). Van het bestaan van een onafhankelijk cliëntondersteuner is slechts 25% van de cliënten op de hoogte (was 27%).

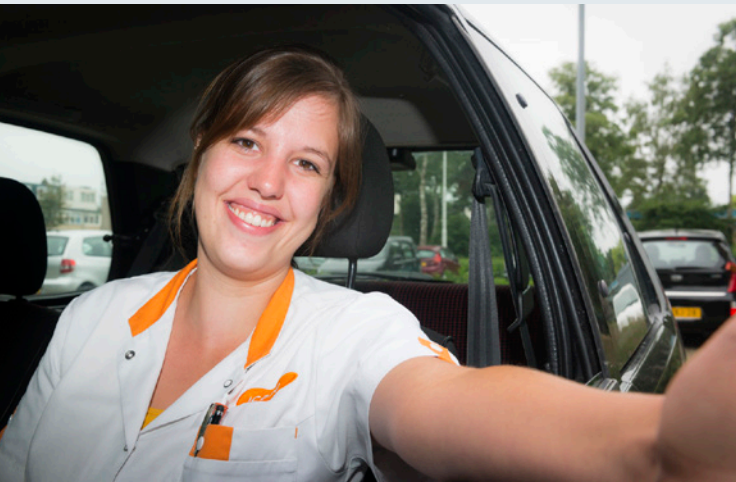


## 5.4 Inzicht in geldstromen

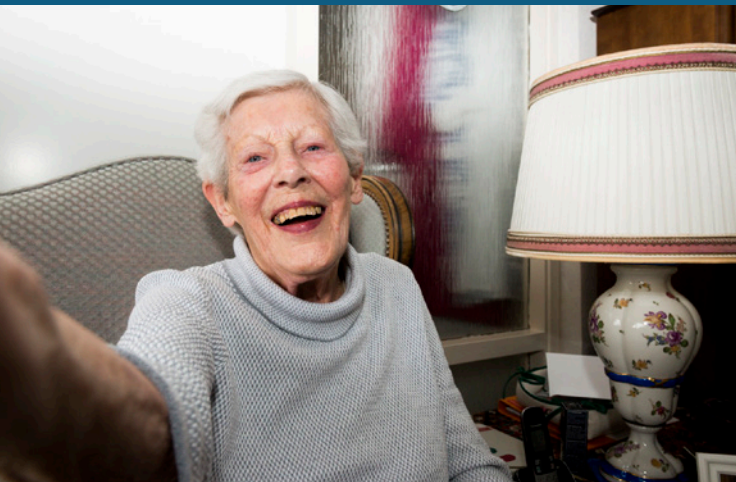
De Wmo-voorzieningen en activiteiten zijn links in de piramide weergegeven. Vooral bij dagbesteding en begeleiding zien we stijging van kosten. De Wmo is een open-einde regeling. Dit wil zeggen dat er geen budgettair plafond is toegekend. De stijging van kosten in combinatie met een daling van de budgetten (minder middelen vanuit het Rijk) levert een financieel tekort op. In de jaarrekening 2017 bedraagt dit tekort € 1,5 mln. Er worden maatregelen genomen om te komen tot een duurzaam financieel perspectief waarin de kosten in balans zijn met het budget. De middelen voor beschermd wonen, maatschappelijke opvang en vrouwenopvang ontvangt de gemeente Ede als centrum-gemeente.



Onderdeel	Begroting 2018
Opvang en beschermd wonen (w1)	€ 22,5 mln.
Maatwerkvoorzieningen (w2)	€ 16,9 mln.



*'Straks gaan we naar mevrouw Van de Werf. Als je haar ziet lopen denk je: "Poe, dat u het nog zelf redt!" Zij is echt een doorzetter.'*



## 5.5 De transformatie in de praktijk

# Altijd bezig met ontwikkeling

'Let niet op de troep, als wijkverpleegkundige leef je uit je auto,' zegt Esther de Groep (27) voor we instappen. In haar auto vertelt ze hoe haar werk als wijkverpleegkundige veranderd is, sinds zij bij Icare volgens de methodiek van 'passende zorg' werkt. 'Ik ging de opleiding voor verpleegkundige doen om voor mensen te zorgen, maar in de afgelopen vier jaar heb ik al geleerd dat dit iets anders inhoudt. Vanuit het idee van 'passende zorg' denk je echt vanuit de cliënt; wat kan iemand en wat is iemand gewend? Daar probeer ik zoveel mogelijk op aan te sluiten. Als iemand gewend is om een keer per week te douchen, wie ben ik dan om te zeggen dat het elke dag moet? Als een mevrouw zelf nog haar bovenlichaam kan wassen en alleen niet bij haar voeten kan, dan doe ik alleen de voeten.'

In de praktijk leerde Esther dat het eigenlijk meer om samenwerken en afstemmen met de cliënten gaat en dat 'passende zorg' niet 'zo min mogelijk zorg' betekent. 'Het kan ook zijn dat je de zorg juist stapje voor stapje probeert op te bouwen. Straks gaan we naar mevrouw Van de Werf. Als je haar ziet lopen denk je: "Poe, dat u het nog zelf redt!" Zij is echt een doorzetter. Ze heeft last van artrose, van haar knieën, nierproblemen, een

verwijde hartspier, maar ze vindt steeds manieren om het zelf te redden. Wij komen nu alleen bij haar voor het aan- en uittrekken van haar steunkousen en we blijven vragen of het gaat en of ze meer nodig heeft. Sommige mensen stel ik die vraag dus wel. Maar zij wil geen extra hulp. Voor haar is het niet erg om twee uur te doen over het douchen. 'Ik heb de tijd,' zegt ze. Dat respecteer ik dan.'

We stappen uit en lopen richting het huis van mevrouw Van de Werf (87). In de lift naar zes hoog vertelt Esther verder: 'Ik heb een hartstikke mooi vak. Ik ben altijd bezig met ontwikkeling; als ik zie dat iemand zich ontwikkelt dan maakt me dat gelukkig. In de wijk en bij mensen thuis kan ik echt oog hebben voor de ander. Ik verval niet in protocollen of in hoe het altijd gaat. Het enige waar ik me weleens zorgen over maak is het personeelstekort. Het is moeilijk om het zo te organiseren dat cliënten altijd dezelfde gezichten zien.'

Bij mevrouw van De Werf liggen de mergpijpjes klaar op het aanrecht in de keuken en staat het dienblad met koffiekopjes al klaar op haar rollator. 'Wanneer willen jullie koffie?' vraagt ze aan Esther.



'Als ik uw kousen aan heb.'

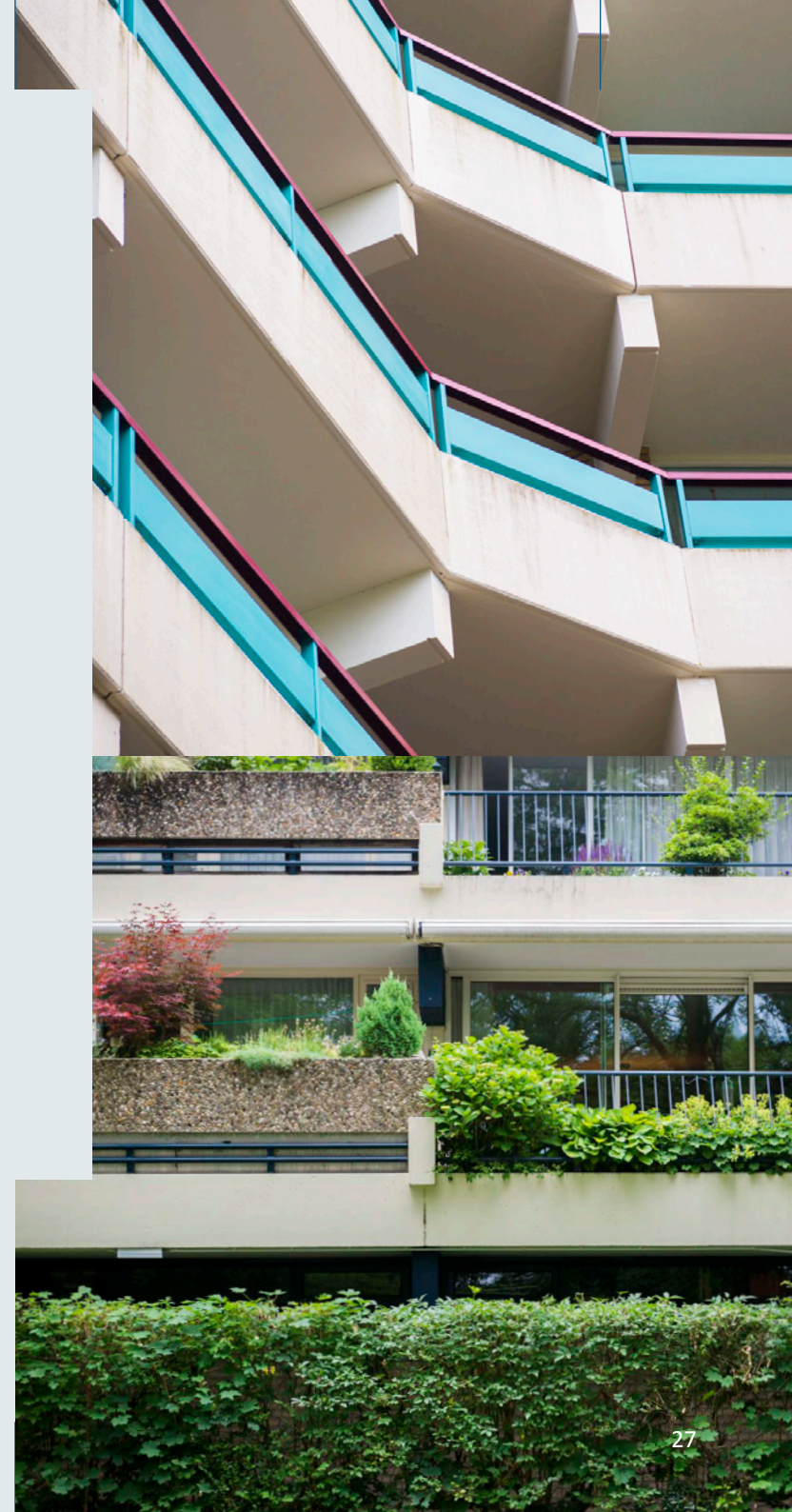
Esther en mevrouw Van de Werf leggen samen uit dat het steunkousen aantrekken een stuk makkelijker gaat met hulp van de Easyslide een soort plastic hoes die Esther over het hele been van mevrouw Van de Werf legt en die zij dan zelf weg kan trekken zodat de steunkous aangaat. 'Gaat dat?' vraagt Esther als mevrouw Van de Werf naar haar sloffen reikt. 'Ja hoor.'

Als de steunkousen aan zijn, doet Esther mevrouw Van de Werf nog haar kettinkje om, 'daarvoor beven mijn handen teveel voor zo'n klein slotje,' en dan verplaatst mevrouw Van de Werf zich, terwijl ze zich ver voorover gebogen aan de bijzettafel en de bank vasthoudt, naar haar rollator en naar de keuken, waar ze ook geen hulp wil. 'Nee hoor, kijk. Lukt best!' Een paar minuten later duwt ze de koffiekopjes naar binnen en vraagt ze Esther of ze die op de bijzettafel wil zetten.

'Als ik heel eerlijk mag zijn, vind ik de zorg geweldig,' begint mevrouw Van de Werf als ze zit. 'Het is alleen voor mijn benen. Maar het zijn schatjes, altijd vrolijk. Als er iets is kan je praten. Het is alleen jammer dat ze altijd haast hebben.' 'U zou het wel gezellig vinden als we vaker zo zitten?' vraagt Esther.

'Ja natuurlijk!' roept mevrouw Van de Werf. Mevrouw Van de Werf ziet wel dat een aantal dingen minder gaan: ze is vaker bang dat ze valt en vergeet een hele hoop. 'Ik vertel de meiden wel dat ik moet oppassen.'

Ze neemt een slokje van haar koffie en kijkt uit het raam dat uitzicht op het groen van Ede geeft. 'En wij vragen u dan altijd of u nog iets extra's nodig hebt hè?' zegt Esther. Mevrouw van de Werf kijkt haar guldig aan en glimlacht. 'Ja, en dan zeg ik altijd 'nee'.'







# 6.

# Jeugd

## 6.1 Jeugd in beeld

Ede is een relatief jonge gemeente en telt bijna 25.000 jongeren in de leeftijd tot 18 jaar. Er groeien verhoudingsgewijs in Ede minder kinderen op in eenoudergezinnen. Wijken, buurten en dorpen met relatief veel jeugd zijn Kernhem, Veldhuizen A, Ederveen en Harskamp. In Ede-Oost en Ede-Centrum wonen relatief minder jongeren.

In Ede gaat het met de meeste kinderen heel goed. Maar liefst 96% van de ouders beoordeelt de gezondheid van hun kind als (zeer) goed. Op bijna alle leefgebieden doen jongeren en jongvolwassenen in Ede het net iets beter dan leeftijdsgenoten in de regio. Er is onder andere sprake van een dalende trend voor roken en alcoholgebruik, wat niet betekent dat preventie voor alcoholgebruik niet meer nodig is. Op overgewicht en eenzaamheid scoren de Edese jongeren gelijk met het regionale gemiddelde. Daar tegenover staat dat leerlingen een lager schooladvies krijgen aan het eind van de basisschool. Ede kent grofweg 445 VVE peuters en 12,9% achterstandsleerlingen. 70% van de inwoners van 23 jaar en ouder heeft minimaal een diploma havo, vwo of mbo.

Gezien het relatief grote aandeel jongeren is het belangrijk te kijken naar de huisvesting en de voorzieningen die in de toekomst nodig zullen zijn voor jongeren boven de 18 jaar. Er is een tekort aan sociale huurwoningen. De wachttijd is bijna 6 jaar. Dit betekent dat het voor jongeren, starters en dus ook cliënten van jeugdhulp met verblijf die klaar zijn voor een eigen woonruimte, moeilijk is om een passende woonruimte te vinden. Onvoldoende uitstroom van jongeren leidt tot langere wachttijden voor jongeren onder de 18 jaar met een vraag voor jeugdhulp met verblijf.

Het aantal verwijzingen naar HALT daalt al enige jaren en is ook lager in vergelijking met gemeenten van gelijke omvang. Ook de gerapporteerde overlast van groepen jongeren neemt af. Daar waar dit in 2013 nog 9% was, is dit in 2017 gedaald naar 6%.

### Gewenste beweging

Gemeente Ede streeft ernaar dat jongeren in een veilige omgeving opgroeien. De gewenste beweging van zwaar naar licht bij jeugd betekent meer aansluiten bij het gewone leven. Het uitgangspunt is thuis of zo thuis mogelijk. Als het





voor een jeugdige thuis niet meer gaat dan wordt altijd eerst gezocht naar hulp in de thuissituatie. Alleen als dat niet meer kan, wordt gezocht naar vormen van jeugdhulp buiten het gezin. Pleegzorg of een verblijf in een gezinshuis is dan altijd de eerste keus.

Visie van de gemeente is dat kinderen beter worden geholpen als jeugdhulp en onderwijs goed samenwerken. Sinds de invoering van de Wet passend onderwijs hebben scholen een zorgplicht. Ouders kunnen hun kind aanmelden bij de school van hun voorkeur. Het is aan de school en de ouders samen om te kijken of een leerling extra ondersteuning nodig heeft. En zo ja of de school dit zelf kan bieden of dat er extra deskundigheid moet worden ingezet vanuit de Samenwerkingsverbanden. Indien dat niet voldoende is wordt een plek gezocht in het speciaal onderwijs.

Ook de gemeente biedt samen met de scholen ondersteuning zodat kinderen in Ede een goede schoolperiode kunnen doorlopen, namelijk:

- Peuteropvang voor kinderen met ouders zonder toeslagrecht;
- Voor- en vroegschoolse educatie (VVE) op kindcentra en scholen;
- Schakelklassen voor kinderen die geen of onvoldoende Nederlands spreken;
- Leerlingenvervoer;

In het najaar van 2018 wordt samen met de kindcentra, onderwijs, welzijn, en jeugdpartners, het beleidsplan Jeugd geactualiseerd. Samen met de partners wordt gekeken hoe in de komende vier jaar kinderen eerder en meer nabij ondersteuning kunnen ontvangen zodat ze sneller passende ondersteuning krijgen.

## 6.2 Activiteiten en voorzieningen voor jeugd

Bij jeugdhulp maken we onderscheid tussen:

- Vrij toegankelijke preventie zoals jeugd en jongerenwerk, jeugdgezondheidszorg en de voorlichting en cursussen van het CJG (Centrum voor Jeugd en Gezin);
- Lichte ondersteuning zoals tijdelijke gezinsbegeleiding bij opvoeding via bijvoorbeeld de netwerkorganisaties van het CJG;
- Ondersteuning waarvoor een beschikking of verwijzing nodig is via huisarts, Sociaal Team of een gecertificeerde instelling, zoals Jeugdbescherming Gelderland.

### Preventieve en lichte ondersteuning

Een stevige sociale basis met een toegankelijk CJG en een breed aanbod op het gebied van opvoedingsondersteuning draagt bij aan vroegsignalering en preventie. Vormen van preventie en lichte ondersteuning op het gebied

van opvoeden en opgroeien zijn:

- Kortdurende gezinsbegeleiding
- Cursussen en trainingen

Het CJG werkt met vindplaatsgerichte teams op alle scholen en kindcentra (kinderdagverblijven en de voormalige peuterspeelzalen).

	2015	2016	2017
Trajecten Meekijkteam (vroegsignalering)	45	52	56
Trajecten Praktische Gezinsondersteuning	186	175	201

Voor kinderen tussen de 0 en 7 jaar is er binnen het CJG 'Vroeghulp' georganiseerd. Vroeghulp Ede helpt bij het beantwoorden van vragen over het gedrag en/of de ontwikkeling van het kind. Het aanbod van trainingen en cursussen bestaat onder meer uit sociale vaardigheidstrainingen, echtscheidingscursussen, opvoedcursussen voor mensen met een migrantenachtergrond en themabijeenkomsten op voorschoolse voorzieningen en op scholen.

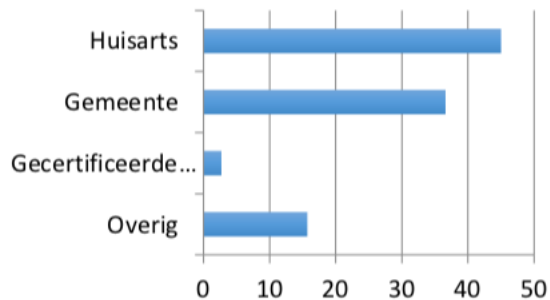
Aandachtspunt voor de partners en professionals in het preventieve veld is, om daar waar nodig tijdig op te schalen naar intensievere of specialistische begeleiding en ondersteuning.



### Maatwerkvoorzieningen

Huisartsen, Sociaal Teams en gecertificeerde instellingen vormen de officiële toegang tot geïndiceerde jeugdhulp. Ouders en verzorgers kunnen bij de Sociaal Teams terecht voor vragen ten aanzien van opvoeden en opgroeien. Daarbij wordt altijd gekeken wat het kind, de ouders of verzorgers zelf kunnen doen.

Grootste verwijzer naar jeugdhulp in 2017 is de huisarts (45%), gevolgd door de gemeente (via de Sociaal Teams (37%).



Zowel landelijk als ook in Ede maken steeds meer jongeren gebruik van geïndiceerde jeugdhulp. Meer dan 12% van de Edese jongeren maakt gebruik van een geïndiceerde vorm van jeugdhulp. Dit is vergelijkbaar met het landelijke beeld. Het aantal jongeren is in drie jaar tijd gestegen van 2.243 naar 2.885 in 2017. Dit is een toename van bijna 29%.

De stijging van het gebruik kan deels worden verklaard door een betere vindbaarheid van de toegang tot jeugdhulp via bijvoorbeeld scholen en Sociaal Teams. De stijging komt overeen met het landelijke beeld.

Inzet van het beleid is niet om het specialistische jeugdhulpgebruik terug te dringen, maar juist om passende ondersteuning te bieden, zo vroeg mogelijk, zo dicht bij huis en zo normaal mogelijk. Hieronder behandelen we drie vormen van specialistische jeugdhulp, te weten ambulante, verblijf en veiligheid.

### Ambulante jeugdhulp

Ambulante jeugdhulp is de verzamelnaam voor een groot aantal verschillende interventies die gezinnen thuis krijgen. Bijvoorbeeld als er ruzie is tussen kinderen en ouders. Of als kinderen spijbelen of licht depressief zijn. Huisartsen zijn de voornaamste verwijzer naar GGZ; voor de overige vormen vindt verwijzing vooral plaats via de Sociaal Teams.

	2015	2016	2017
Begeleiding (groep/ind.)	334	471	646
Behandeling individueel	219	290	455
Ernstige Enkelvoudige Dyslexie (EED)	265	235	230
GGZ Basis	518	643	735
GGZ Specialistisch	1.132	1.171	1.058

De gewenste verschuiving van specialistische ondersteuning naar vrij toegankelijk aanbod is nog niet in de cijfers terug te zien.

We signaleren de volgende trends sinds 2015:

- Begeleiding stijgt met 93%;
- Behandeling neemt toe met 108%;
- EED daalt met 11%;
- Specialistische GGZ neemt af met 7%;
- GGZ Basis stijgt met bijna 42%;

Verklaringen voor de stijging van ambulante jeugdhulp:

- Als gevolg van de decentralisatie in 2015 en het open stellen van de markt voor PGB-aanbieders is tussen 2015 en 2016 bij begeleiding en behandeling individueel sprake van een stijging van Zorg in Natura (ZIN) en een daling van PGB. Netto is de stijging van het gebruik 37% bij begeleiding en 57% bij behandeling.
- Er wordt een groter beroep gedaan op naschoolse opvang (BSO+) voor kinderen met specifieke ondersteuningsbehoeften;
- Wanneer jongeren eenmaal in het systeem zitten, vindt ook regelmatig doorverwijzing plaats naar andere aanbieders. Daarnaast is er sprake van meer stapeling van jeugdhulp;
- Er wordt meer gebruik gemaakt van nieuwe vormen van jeugdhulp op of nabij school;
- De complexiteit van de problematiek bij kinderen neemt toe. Er zijn meer vechtscheidingen en er is meer sprake van schuldenproblematiek.



## Verblijf

Het gaat bij verblijf om zware vormen, zoals gesloten jeugdzorg voor jongeren met ernstige (gedrags)problemen die bescherming nodig hebben tegen zichzelf of tegen anderen.

Een andere vorm van verblijf is crisisopvang in combinatie met ambulante begeleiding en praktische hulp. Ook pleegzorg is een dergelijke vorm van verblijf. Bij pleegzorg nemen pleegouders (tijdelijk) de opvoeding en verzorging van een kind op zich.

	2015	2016	2017
Verblijf totaal	307	382	411
Crisisopvang en ambulant	31	30	53
Gesloten jeugdzorg	22	39	33
Verblijf met behandeling	99	117	130
Logeeropvang/Respijtzorg	35	65	96
Pleegzorg	127	161	155

We signaleren de volgende trends sinds 2015:

- Het totale verblijf neemt toe met 34%;
- Gebruik van crisisopvang al dan niet in combinatie met een vorm van ambulante hulp is sinds 2015 bijna verdubbeld;
- Het aantal jeugdigen met complexe psychische problemen dat 24 uur per dag verblijft in gesloten jeugdzorg is met 50% toegenomen;
- Verblijf met behandeling stijgt met 31%;
- Logeeropvang/Respijtzorg stijgt met 174%.

Bij deze vorm van jeugdhulp worden jeugdigen in een beschermende woonomgeving opgevangen om één of meerdere ouders of verzorgers te ontlasten. Voorbeelden zijn logeeropvang in de weekenden en vakanties;

- Pleegzorg neemt toe met bijna 22%.

Verklaringen voor stijgende gebruik van verblijf:

- Als gevolg van het woonplaatsbeginsel is tussen 2015 en 2016 bij verblijf sprake van een stijging van het gebruik van 8%. Het gaat hier om jongeren afkomstig uit Ede.
- Voor kinderen met een voogdijmaatregel die verblijven in een instelling, geldt dat zij zijn ingeschreven in de gemeente van deze instelling, in dit geval in Ede. Er is een toename van opname van kinderen van buiten de regio en omzetting van Ondertoezichtstelling (OTS) naar voogdij. Dit verklaart 26% van de totale groei.
- Ede kent naar verhouding veel locaties van aanbieders van specialistische jeugdhulp.
- Een strenge toegang tot de Wet Langdurige Zorg (WLZ) leidt tot extra (financiële) druk op jeugdhulp.

## Veiligheid

Deelname aan een hulpverleningstraject komt in Nederland bij voorkeur vrijwillig tot stand, maar in bepaalde gevallen is drang of dwang nodig om hulp op gang te krijgen.

Het gaat dan onder andere om gezinnen met meervoudige of complexe problemen waarbij grote zorgen bestaan over de veiligheid van de jeugdigen. Jeugdbescherming Gelderland is een gecertificeerde instelling voor jeugdbescherming en jeugdreclassering.

	2015	2016	2017
Jeugdbescherming	-	-	259
Jeugdreclassering	-	-	53
Activiteiten in het preventief justitieel kader	-	-	30

De groep jongeren waar Jeugdbescherming Gelderland bij betrokken is vanwege een onveilige thuissituatie, verblijven bij een pleeggezin, bij familie of in het eigen netwerk. Een andere mogelijkheid is dat jongeren verblijven in een instelling. In het geval van een ondertoezichtstelling worden de ouders of verzorgers ondersteund en begeleid. Hierbij is het mogelijk dat jongeren bij de ouders of verzorgers wonen. 53 unieke jongeren zijn in aanraking met de politie geweest en hebben een proces-verbaal gekregen waarbij jeugdreclassering is opgelegd. Dit is een vorm van jeugdhulp met als doel gedragsverandering en voorkomen van recidive. Cijfers over 2015 en 2016 waren bij het opstellen van deze monitor niet beschikbaar.



## 6.3 Clientervaringen

---

### **Onderzoek via Sociaal Teams (lokaal)**

Jongeren en hun ouders konden in het voorjaar van 2018 via een korte online vragenlijst via het Sociaal Team laten weten wat hun ervaringen zijn met de toegang tot jeugdhulp. In een periode van 2 maanden zijn meer dan 250 ouders en jongeren uitgenodigd. De uitkomsten verschijnen na oplevering van de Sociale Monitor.

### **Outcome in Zicht (regionaal)**

Landelijk wordt een standaard manier van monitoring van de uitkomsten van jeugdhulp ingevoerd. Dit vergemakkelijkt het gesprek tussen gemeente en jeugdhulpaanbieders. Vanaf 2018 zijn aanbieders verplicht om op een gestandaardiseerde wijze gegevens aan te leveren over de volgende indicatoren:

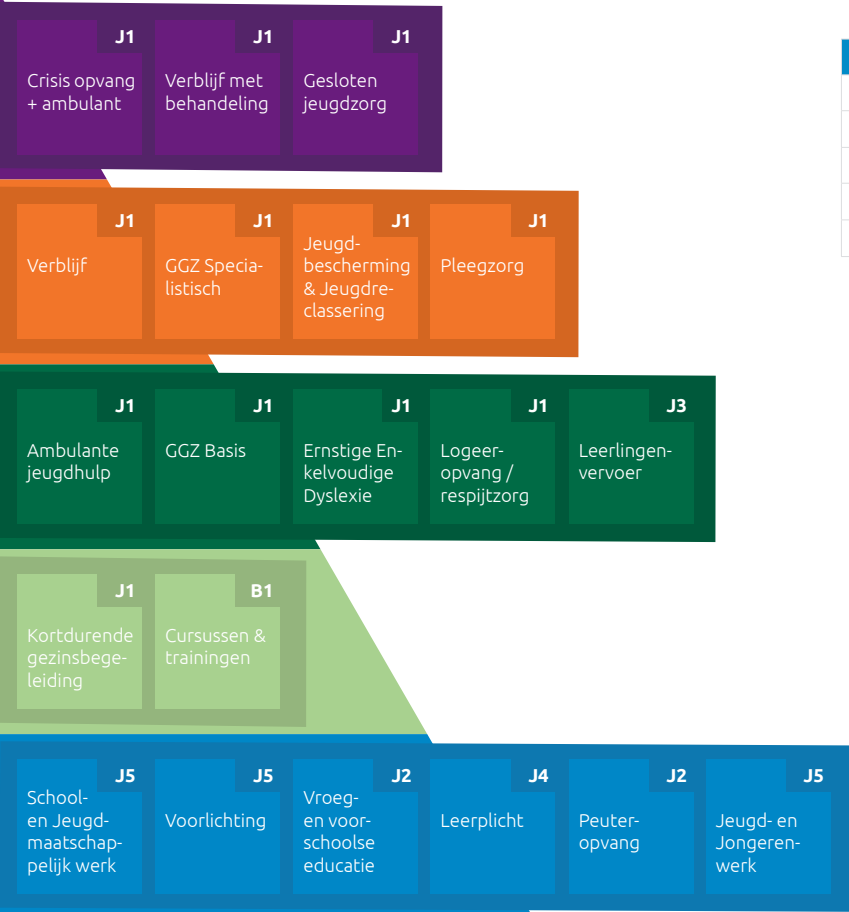
- Uitval van cliënten
- Tevredenheid over nut/effect van de hulp
- Doelrealisatie van de hulp

2018 is een pilotjaar. Naar verwachting zullen instellingen per 1 augustus 2018 de resultaten aanleveren over het eerste halfjaar in 2018. Vanaf 1 januari 2019 wordt de informatie betrouwbaar geacht.



## 6.4 Inzicht in geldstromen

Binnen jeugd onderscheiden we links in de piramide de volgende voorzieningen en activiteiten. Vooral bij ambulante jeugdhulp en verblijf zien we stijging van kosten. Jeugdhulp is net als Wmo een open-einde regeling. De stijging van kosten in combinatie met een daling van de budgetten (minder middelen vanuit het Rijk) levert een financieel tekort op. In de jaarrekening 2017 bedraagt dit € 2,8 mln. Actualisatie op basis van productieverklaringen van zorgaanbieders resulteert in een bijstelling van € 1,1 mln. extra tekort. Er worden maatregelen genomen om te komen tot een duurzaam financieel perspectief waarin de kosten in balans zijn met het budget.



Producten	Begroting 2018
Jeugdhulp (J1)	€ 23,5 mln.
Voorschoolse voorzieningen (J2)	€ 1,1 mln.
Leerlingenvervoer (J3)	€ 1,7 mln.
Leerplicht (J4)	€ 0,2 mln.
Preventie en signalering (J5)	€ 3,5 mln.



*'Bij de jongste had ik een dubbelconsult bij de huisarts, maar het is best moeilijk om in twintig minuten een heel dossier toe te lichten.'*



## 6.5 De transformatie in de praktijk

# Tijd om te sparren

'Wat ik wel en niet kon oppakken, wanneer ik iets los kon laten, hoe ik het overleg met de huisartsen het best kon organiseren; dat was allemaal nieuw.'

Els (37, bovenste foto) begon in oktober 2016 als praktijkondersteuner jeugd GGZ bij huisartsenpraktijk De Ginkel. We spreken haar in haar spreekkamer, waar ze in zes uur per week screent, doorverwijst en in sommige gevallen zelf behandelt.

'Nu gaat het steeds beter en vind ik het een interessante aanvulling op mijn werk bij Eleos (GGZ instelling, red.). We zitten sinds kort met alle huisartsen in hetzelfde gebouw, dat maakt overleg makkelijker. Ik spreek elke huisarts nu minimaal een keer in de twee weken.'

De grootste uitdaging in de pilot vindt Els na anderhalf jaar het contact met de Sociaal Teams. Dat voelt nog als een verkenning. 'Het zou mooier zijn als we op een iets hoger niveau duidelijkheid over de samenwerking en terugkoppeling kunnen scheppen, nu hangt de kwaliteit van de samenwerking af van wie je krijgt.'

Volgens Els ziet iedereen de voordelen van de pilot: 'De patiënten vinden het prettig dat de zorg dichtbij is en dat de wachttijden kort zijn. De huisartsen vinden het waardevol dat ik

preciezer kan screenen, sommige lichte vragen kan oppakken en goed kan doorverwijzen, omdat ik de sociale kaart beter ken en uit ervaring bij de GGZ weet met welke type klachten mensen waar terecht kunnen. En voor professionals als ik, uit de jeugd GGZ, is het heel waardevol om de rol van de huisarts in een GGZ traject beter op waarde te leren schatten.'

Om deze reden zou Els het goed vinden als er duidelijkheid over de pilot komt. 'In mijn beleving loopt het project heel lang en het zou mooi zijn als de gemeente hier een knoop over doorhakt.'

Dieuwke (34) sprak Els voor het eerst in september 2017. 'Vorig jaar was een chaos!' begint ze haar verhaal in haar achtertuin. Dieuwke heeft twee zonen, een van 7 jaar en een van 9 jaar en de jongste werd vorig jaar september voor drie weken van school geschorst. Op dat moment was het psychologisch onderzoek vanuit Pro Persona (specialistische geestelijke gezondheidszorg, red.) al afgerond, maar de school wist ondertussen niet goed hoe ze met hem om moesten gaan en dat leidde tot enorme driftbuien,' aldus Dieuwke. 'Dit gebeurde allemaal nog voor ik Els sprak,' vertelt ze. 'En toen begon de oudste ook.' Dieuwke en haar man besloten de oudste ook aan





te melden voor een onderzoek door Pro Persona, maar toen zij de huisarts voor een doorverwijzing belde, vertelde de assistente dat de praktijk sinds kort een jeugdconsulent had en vroeg ze of ze daar geen afspraak wilde maken. Dat wilde Dieuwke graag.

‘Het contact met Els was een verademing! Om te beginnen had zij meer tijd voor me. Bij de jongste had ik een dubbelconsult bij de huisarts, maar het is best moeilijk om in twintig minuten een heel dossier toe te lichten. Bij Els had ik een uur de tijd en konden we zelfs sparren over hoe we als ouders het best met de situatie om konden gaan. Het was voor ons zonder diagnose best lastig om onze weg te vinden. Zij verzekerde me dat we alles deden wat we konden, gaf tips over therapieën waar ik zelf niet aan gedacht had en vroeg ook hoe het voor ons was. Uiteindelijk

hebben we alles, met speciaal onderwijs voor de jongste en maandelijkse gesprekken op school voor de oudste, zelf wel weer redelijk op de rit gekregen. Els heeft na onze eerste afspraak nog twee keer gebeld om te horen hoe het ging. Dat vond ik heel prettig, dat er iemand anders was die zich om mijn kinderen bekommerde en het gevoel dat ik een sparringpartner had, als dat nodig was. Een instantie als Pro Persona, maar ook de huisarts, bel je zelf niet makkelijk op om te sparren. Als ik dat nodig had gehad, had ik Els wel gebeld.’ Dieuwke vertelt dat ze daarom graag wilde meewerken aan dit portret. ‘Ik weet niet of de pilot doorgaat of niet, maar ik denk dat heel veel ouders geholpen zijn met een jeugdconsulent die ze makkelijk kunnen benaderen. Achteraf gezien heb ik dat bij mijn jongste zoon wel gemist.’







# 7.

## Werk & Inkomen

### 7.1 Beroepsbevolking in beeld

Werk is een goede manier om deel te nemen aan de samenleving. Ede kent een relatief lage werkloosheid en een hoge arbeidsparticipatie. Ede kent een robuuste en groeiende werkgelegenheidsstructuur, met 57.990 arbeidsplaatsen verdeeld over veel sectoren. Ede kent opvallend veel zzp'ers. Zakelijke dienstverlening en zorg zijn de grote sectoren. Op de verschillende bedrijventerreinen is een variëteit aan bedrijvigheid te vinden. Grote bedrijven zijn bijvoorbeeld bloemenveiling Plantion, Riedel en Deli XL.

Het gemiddeld besteedbaar inkomen is in Ede hoger dan het landelijk gemiddelde. Het aandeel huishoudens met een langdurig laag inkomen ligt lager dan landelijk. De groep huishoudens met een inkomen tot 130% van het sociaal minimum is in Ede (12,8%) lager dan gemiddeld in Nederland (16,9%). In Ede ontvangen relatief weinig inwoners een bijstandsuitkering in relatie tot vergelijkbare gemeenten in Nederland.

Gemeente Ede wil dat alle inwoners (jong en oud) actief kunnen deelnemen en bijdragen aan de

samenleving. De focus van de aanpak ligt steeds meer op werk boven uitkering. Inwoners die zijn aangewezen op een bijstandsuitkering of die in een uitkeringssituatie dreigen te komen worden begeleid naar werk.

Groepen die extra aandacht krijgen:

- Inwoners die nieuw instromen in een bijstandsuitkering en met een relatief kleine inspanning binnen korte tijd (weer) duurzaam aan het werk kunnen. Hierbij kan worden gedacht aan voortijdig schoolverlaters.
- Instroom van jongeren, met name inwoners met een loonwaarde tot 70% van het minimumloon. Door verzwaring van de toegang tot – of opheffing van een aantal regelingen, zoals de Wajong of Wsw, zijn deze jongeren aangewezen op de bijstand.
- Statushouders: werk is voor deze groep cruciaal en staat in nauwe verbinding met thema's als huisvesting, zorg, (geestelijke) gezondheid, integratie, onderwijs en veiligheid. Statushouders hebben een grotere afstand tot de arbeidsmarkt. Landelijk is het beeld dat slechts 10% van de statushouders direct bemiddelbaar is naar werk. Inspanningen van de gemeente zullen pas in latere jaren



zichtbaar worden, terwijl door instroom de druk op het werkzoekendenbestand vergroot.

- Vijfenvestigplus: deze inwoners zijn vaak laag geschoold en hebben langdurig bij een werkgever gewerkt waardoor lastiger bemiddelbaar. Ook bij een aantrekkelijke arbeidsmarkt zijn zij moeilijker bemiddelbaar naar werk, omdat de afstand tot de arbeidsmarkt in de afgelopen jaren is toegenomen.

## 7.2 Voorzieningen voor werk en inkomen nader bekeken

Ook bij werk en inkomen kennen we in de sociale basis verschillende vrij toegankelijke voorzieningen gericht op meedoen en financiële zelfredzaamheid. Voorbeelden hiervan zijn:

- Buurt- en dorpshuizen
- Digihulp
- Vrijwilligersorganisaties
- Voedselbank

### Werk en participatie

De inzet van begeleiding en ondersteuning die nodig is om werkzoekenden naar werk te begeleiden verschilt per doelgroep en binnen de doelgroep per persoon. Werkzoekenden ontvangen ondersteuning bij het verkrijgen van betaald werk of om mee te doen in de

samenleving. Gemeente Ede streeft naar effectieve, kortdurende ondersteuning, al blijft ondersteuning altijd maatwerk. Zo kan iemand met veel werkervaring genoeg hebben aan een korte sollicitatietraining, terwijl een ander op een beschutte werkplek structurele begeleiding nodig zal blijven hebben.

Per 1 januari 2018 is Werkkracht BV verantwoordelijk voor het begeleiden naar werk van inwoners met een bijstandsuitkering en uitvoering van de Wet sociale werkvoorziening (WSW). Cijfers van Werkkracht zitten nog niet in deze Sociale Monitor.

	2015	2016	2017
Aantal deelnemers werktrajecten	-	275	221
Aantal deelnemers participatietrajecten	-	1.027	2.002
Totale uitstroom uit de bijstand (incl. verhuizing, overlijden en handhaving)	503	586	615
Uitstroom naar werk als % van de totale uitstroom uit de bijstand	36,8%	37,7%	41,1%

Wat valt op:

- Het aantal deelnemers participatietrajecten lijkt te zijn verdubbeld in een jaar tijd. Dit is niet het geval. De verdubbeling komt voort uit het op orde krijgen van de registraties.
- De preventiequote (het verschil tussen het

aantal ingediende aanvragen en toegekende uitkeringen) is tussen 2016 en 2017 gestegen van 19,6% naar 27,5%. Het beleid in Ede is erop gericht de instroom in de uitkering te beperken tot de werkzoekenden die hier recht op hebben en geen gebruik kunnen maken van andere voorzieningen. Voor jongeren tot 27 jaar wordt de zoekperiode van vier weken toegepast. Jongeren worden daarnaast ook binnen die zoekperiode geholpen met advies om de juiste acties uit te voeren om niet uitkeringsafhankelijk te worden. De jongere dient duidelijk te maken dat hij of zij daadwerkelijk voldoende inspanningen heeft verricht voordat een uitkeringsaanvraag in behandeling wordt genomen. Jongeren met een zorgproblematiek worden daarentegen eerder toegelaten tot de uitkering.

- De uitstroom uit de uitkering is in 2017 iets hoger dan in 2016. Voor moeilijker bemiddelbare groep is een grotere inspanning nodig om naar werk te begeleiden.
- Er is een lichte stijging van personen die parttime zijn gaan werken. Deze inwoners doen werkervaring op en staan zo met één been in de arbeidsmarkt. In de cijfers is deze groep niet terug te zien, omdat deze inwoners nog steeds deels afhankelijk zijn van een uitkering. De totale kosten voor het bijstandbestand nemen wel af, doordat inwoners deels in hun eigen levensonderhoud



voorzien. Parttime werk wordt gezien als passend werk in het kader van de uitvoering Participatiewet.

### Aanpak schulden

Gemeente Ede gelooft in een integrale aanpak van armoede en een nadrukkelijke verbinding met andere beleidsterreinen omdat geldproblemen vaak in de weg staan van een beter perspectief voor een individu of een gezin. Gemeente Ede wil minder inwoners met problematische schulden of met schulden in het algemeen.

Vroegsignalering van financiële problemen vindt plaats via Sociaal Teams. Gemeente Ede ontvangt concrete signalen van verschillende partners. Voor Edenaren met problematische schulden bestaat de mogelijkheid om schulddienstverlening aan te vragen bij de gemeente. Schulddienstverlening kijkt wat er nodig is voor het verminderen van schulden. Dit kan zijn budgetbeheer, een schuldregeling of één van de andere maatwerkproducten.

	2015	2016	2017
Aanmeldingen problematische schulden	322	345	384
Succesvol afgehandelde schuldregelingen	44,8%	49,6%	65,8%
Budgetbeheer	363	364	356

Trends:

- Het aantal meldingen van inwoners met problematische schulden (met schulden boven de € 5.000,-) stijgt sinds 2015 met 20%; van 322 tot 384.
- Het percentage succesvol afgehandelde schuldregelingen neemt toe van 45% naar 66% in 2017.

### Aanvullend inkomen

Ede kent een ruimhartig beleid voor inwoners met een laag inkomen. Wanneer inwoners noodzakelijke en bijzondere kosten moeten maken, maar dit niet kunnen betalen met hun inkomen, kunnen zij soms gebruik maken van bijzondere bijstand. In 2017 zijn de inkomensondersteunende regelingen in Ede verruimd. De inkomensgrens voor inkomensondersteuning is verruimd tot 130% van het sociaal minimum.

	2015	2016	2017
Kindpakket	401	558	701
Meer Kinderen Meedoen	212	373	454
Diplomazwemmen	62	60	104

	2015	2016	2017
Meer volwassenen meedoen	377	798	1.167
Collectieve zorgverzekering	2.201	2.332	2.444
Individuele inkomensvoorziening	501	513	592
Bijzondere bijstand	1.153	1.507	1.637

Vanwege de verruiming van het minimabeleid en een toenemende bekendheid met de regelingen is het aantal huishoudens dat gebruik maakte van bijzondere bijstand of een minimaregeling tussen 2015 en 2017 met bijna 32% gestegen. Via de regelingen Meer Kinderen Meedoen en Meer Volwassenen Meedoen kunnen inwoners via een webshop een tegemoetkoming van € 200 per kalenderjaar verzilveren voor deelname aan sport-, cultuur- en recreatieve activiteiten.

### Inkomensvoorziening

Inwoners bij wie het (tijdelijk) niet lukt om de kosten voor het eigen levensonderhoud te betalen kunnen aanspraak maken op een bijstandsuitkering. Bijstand is een tijdelijk vangnet en daarom zijn de gemeentelijke inspanningen erop gericht om de inwoners zo snel als mogelijk weer (financieel) zelfredzaam te maken. Het aantal bijstandsuitkeringen stijgt sinds 2015 met 10%. Waren het in 2015 nog 2.240 huishoudens; in 2017 gaat het om 2.469 huishoudens.

	2015	2016	2017
Aantal huishoudens dat 1 of meerdere dagen een bijstandsuitkering heeft ontvangen	2.240	2.471	2.469
Aantal huishoudens dat is ingestroomd in de bijstand	648	747	562



Landelijke trends zijn in Ede zichtbaar. Er is, met name in 2016 en 2017, sprake van groei van het werkzoekendenbestand door:

- meer vluchtelingen;
- nieuwe groepen in de bijstand (voorheen Wajong);
- een na-ijlende crisis;
- flexibilisering van de arbeidsmarkt;
- verkorting van de WW-duur;
- verhoging van de pensioenleeftijd.

In 2017 is het aantal uitkeringsgerechtigden voor het eerst sinds 2012 weer gedaald. Deze dalende trend is zichtbaar vanaf het tweede kwartaal. Door het aantrekken van de economie ontstaan er meer kansen voor werkzoekenden.

De grootste groep huishoudens met een uitkering bestaat uit éénpersoonshuishoudens. Daar is ook de sterkste toename van het aantal uitkeringen zichtbaar. Ook in andere steden is het aandeel éénpersoonshuishoudens ruim 60% van het totale werkzoekendenbestand.

Daarnaast is het aantal werkzoekenden in de leeftijdscategorie ouder dan 45 jaar meer dan 40% van het werkzoekendenbestand.

De grootste groep mensen bestaat uit mensen die langer dan drie jaar in de bijstand zit. De groep die korter dan een jaar een uitkering heeft, blijft nagenoeg gelijk.



### 7.3 Inzicht in geldstromen

Links in de piramide staan de voorzieningen en activiteiten die we onderscheiden voor werk en inkomen. Inkomensvoorzieningen en aanvullend inkomen zijn open-einde regelingen. Het genoemde bedrag in de tabel voor inkomensvoorzieningen is het saldo van baten en lasten. Voor inkomensvoorzieningen is de begrote rijks doeluitkering van € 23,5 miljoen verwerkt. De kosten voor bijstand zijn in Ede al jaren hoger dan het rijksbudget dat gemeente Ede ontvangt op basis van objectieve verdeelkenmerken. Er worden maatregelen genomen om dit nadeel zoveel mogelijk te beperken en te komen tot een duurzaam financieel perspectief. Op landelijk niveau wordt via de VNG ingezet op een meer evenredige verdeling van het rijksbudget. Dit om structurele financiële tekorten bij nadeelgemeenten vooraf bij te kunnen sturen.



Onderdeel	Begroting 2018
Inkomensvoorziening (i1)	€ 3,9 mln.
Aanvullend inkomen (i2)	€ 3,6 mln.
Aanpak schulden (i3)	€1,5 mln.
Werk en participatie (i4)	€ 16,5 mln.





*'Hiervoor was ik alleen druk met mijn familie, maar ik ben blij dat ik nu iets voor de buurt kan doen.'*

## 7.5 De transformatie in de praktijk

# Perspectief bieden

'Mag ik de inwoners ook uitnodigen?' vraagt kwartiermaker Amal (42) aan de telefoon, 'Dit is hun initiatief!'

Een paar dagen later zitten, Amal en actieve bewoners Ayaan (35), Sahar (48), Ifalcat (46) en Zeineb (50) in de Doe- en Leerplaats in Ede Zuid, een grote ruimte op de begane grond van de Groot Haversteeg die de gemeente voor buurtbewoners huurt.

Ayaan, Sahar, Ifalcat en Zeineb vertellen enthousiast over de uiteenlopende activiteiten die zij hier met andere actieve bewoners organiseren. Van ontmoetingsbijeenkomsten en activiteiten in samenwerking met het Witte Kerkje in Lunteren ('Als je samen iets doet, let je minder op de verschillen') tot huiswerkklassen voor jongeren, brei- en haaklessen waar per week veertig tot zestig vrouwen op af komen en informatiebijeenkomsten voor statushouders. 'Alle bijeenkomsten hebben gemeen dat ze gericht zijn op het bieden van perspectief en het ophalen van signalen,' vertelt Amal. 'In de huiswerkklassen moedigen we de jongeren bijvoorbeeld aan om, naast huiswerk te maken, te dromen over de toekomst.' 'En te bedenken hoe ze die dromen werkelijkheid kunnen maken,' vult Ayaan aan. 'Volgende week heb ik een afspraak met een programmeur waar een van de jongens contact mee heeft gelegd, ze willen programmeerlessen en een

miljoenenbedrijf starten.'

De vrouwen lachen hard.

De activiteiten en de dromen en wensen die zijdelings ter sprake komen, vormen samen ook signalen waar de gemeente iets mee zou kunnen doen, legt Amal uit. 'Dit is waar de Right to Challenge over gaat en dat probeer ik als kwartiermaker te stimuleren: Deze actieve bewoners weten het best wat er in Ede Zuid speelt en kunnen op basis daarvan, in overleg met een opgave-eigenaar van de gemeente, een gezamenlijke opgave formuleren. Welke ondersteuningsvragen liggen er? Hoe kunnen die het best aangepakt worden? Wat kunnen bewoners hierin betekenen? En welke financiële ondersteuning kan de gemeente hiervoor bieden? Die vragen werken ze samen uit. Ik ben echt onder de indruk van hoe zeer de gemeente en gemeentelijke organisaties al op inwoners vertrouwen.'

Sahar: 'We werken samen met de gemeente aan projecten over voeding en afval.'

Ifalcat: 'En we hebben Werkkracht naar aanleiding van de bijeenkomst met statushouders geholpen om de informatiefolder opnieuw op te stellen.'

'Hiervoor was ik alleen druk met mijn familie, maar ik ben blij dat ik nu iets voor de buurt kan doen,' zegt Zeineb, terwijl ze naar de juiste Nederlandse woorden zoekt. 'Ede is ons nieuwe huis.'









*'Bij het  
schoonmaakbedrijf  
vonden ze toch  
iemand met meer  
ervaring.'*

## Een volle werkweek

In de voortuin van het huis waar Estrella (26) met haar twee kinderen, haar moeder en de vriend van haar moeder woont, staat haar PostNL fiets tegen het raam en liggen de elastieken op de grond. 'Ik doe sinds januari dit jaar weer twee dagen per week de post,' vertelt ze als we later op de bank in de woonkamer zitten. Haar moeder haalt de kinderen van school en de hond Akira ligt in haar kooi.

'Ik was al twee jaar aan het solliciteren, maar ik kreeg nergens een reactie op. Bij de post werd ik een uur later terug gebeld en kon ik dezelfde week beginnen.'

Estrella is twee weken geleden via Werkkracht als schoonmaakster bij Asito aan de slag gegaan. Ze heeft twee jaar de opleiding tot technisch fotograaf gedaan, maar werd in het examenjaar zwanger en haalde de examens niet. Op haar twintigste begon ze met een opleiding ICT en dat jaar werd ze ongepland weer zwanger. 'Toen ben ik door de directeur van school getrap, hij vond me onbetrouwbaar.'

Tot haar vierentwintigste zorgde Estrella vooral voor haar kinderen, met beide vaders heeft ze geen contact meer, en af en toe tekende en fotografeerde ze. Twee jaar geleden begon ze

actief met solliciteren, maar ze werd in al die tijd maar een keer uitgenodigd op gesprek. 'Bij een schoonmaakbedrijf, maar daar vonden ze toch iemand met meer ervaring.'

Een paar maanden geleden ging Estrella voor het eerst naar het UWV voor een uitkering en daar werd ze aan Werkkracht gekoppeld. 'Ik heb nooit eerder als schoonmaker gewerkt, maar het is op zich makkelijk en er is iemand die met mij meeloopt om dingen uit te leggen. Het vult mijn dagen een beetje. Nu loop ik twee dagen post en werk ik drie dagen via Werkkracht. Toch nog een volle werkweek.'

Het liefst zou Estrella binnen een paar jaar een eigen huis voor haar en de kinderen hebben. En haar droombaan?

'Portrettekenen. Dat doe ik nu af en toe tussen-door, maar dat zou ik wel vaker willen en dat weet Werkkracht wel ja. Ze belden me gister dat ze iets gezien hadden met storytelling en vloggen, dat zou ook al leuk zijn. Iets creatiefs.'







## 8.

# Bronnen, defenities en afkortingen

### Publicaties, verslagen en onderzoeken

- Bestuursakkoord Ruimte voor Ede, Gemeente Ede, 2018
- Het is mensenwerk', Gemeente Ede, 2014
- Motie Meer grip op budgetten Sociaal Domein' (26 oktober en 9 november 2017)
- Leefbaarheidsmonitor, Kenniscentrum Gemeente Ede, 2015-2017
- Jeugdmonitor, VGGM, 2017
- Inwoners aan het Woord, Kenniscentrum Gemeente Ede, 2015-2017
- Cliëntervaringsonderzoeken Gemeente Ede, 2015, 2016 en 2017
- Gebiedsprofielen, Gemeente Ede, 2017
- Managementrapportage WPI, 2015 - 2017
- Jaarverslagen maatschappelijke organisaties, 2017

### Registratiesystemen

#### *Allegro*

Toepassing voor schulddienstverlening en budgetbeheer.

#### *Initi8*

Toepassing voor sturing op en verantwoording van jeugdhulp die in Regio Foodvalley wordt gebruikt door gemeenten en aanbieders van jeugdhulp.

#### *MensCentraal*

Regiesysteem binnen het sociaal domein waarin intakes en plannen van aanpak worden opgesteld.

#### *Suite voor Sociaal Domein*

Toepassing waarin verstrekte voorzieningen (Wmo en uitkeringen) worden geregistreerd.

#### *Externe registratiesystemen*

[www.waarstaatjegemeente.nl](http://www.waarstaatjegemeente.nl) – centrale website waar gegevens van verschillende bronnen, zoals CBS, GGD, DUO, maar ook vanuit onze eigen gemeente aangeleverde data worden geïntegreerd.





## Afkortingen

<b>AWBZ</b>	Algemene Wet Bijzondere Ziektekosten
<b>BBZ</b>	Besluit bijstandverlening zelfstandigen
<b>BSO+</b>	Kleinschalige speciale buitenschoolse opvang
<b>CBS</b>	Centraal Bureau voor de Statistiek
<b>CJG</b>	Centrum Jeugd en Gezin
<b>DUO</b>	Dienst Uitvoering Onderwijs
<b>EED</b>	Ernstige enkelvoudige dyslexie
<b>GGD</b>	Gemeentelijke gezondheidsdienst
<b>GGZ</b>	Geestelijke gezondheidszorg
<b>HALT</b>	Bureau HALT om jeugdcriminaliteit te voorkomen, bestrijden en bestraffen.
<b>JBG</b>	Jeugdbescherming Gelderland
<b>JGGZ</b>	Jeugd Geestelijke gezondheidszorg
<b>OTS</b>	Ondertoezichtstelling
<b>PGB</b>	Persoonsgebonden budget
<b>PGO</b>	Praktische Gezinsondersteuning
<b>SOH-GGZ</b>	Specialistische Ondersteuning Huisarts
<b>UWV</b>	Uitvoeringsinstituut Werknemersverzekeringen
<b>VNG</b>	Vereniging van Nederlandse Gemeenten
<b>VVE</b>	Voor- en vroegschoolse educatie
<b>Wajong</b>	Wet arbeidsongeschiktheidsvoorziening jongeren
<b>Wmo</b>	Wet maatschappelijke ondersteuning
<b>Wsw</b>	Wet sociale werkvoorziening
<b>Wlz</b>	Wet langdurige zorg
<b>WW</b>	Werkloosheidswet
<b>ZIN</b>	Zorg in Natura



## **Colofon**

**Sociale Monitor is een uitgave van gemeente Ede**

### **Vormgeving**

Studio Paul Bergman

### **Fotografie**

Robert Lagendijk

### **Portretten**

Evelien Vos

### **Samenstelling en eindredactie**

Kenniscentrum, gemeente Ede

### **Disclaimer**

Bij het samenstellen is de grootst mogelijke zorgvuldigheid nagestreefd. Toch kan de informatie in deze uitgave niet juist of onvolledig zijn. Gemeente Ede is hiervoor niet aansprakelijk.

